




Dell Precision Tower 3620

Průručka majiteľa

Regulačný model: D13M
Regulačný typ: D13M002



Poznámky, upozornenia a výstrahy

-  **POZNÁMKA:** POZNÁMKA uvádza dôležité informácie, ktoré umožňujú lepšie využitie počítača.
-  **VAROVANIE: UPOZORNENIE** označuje možné poškodenie hardvéru alebo stratu údajov a uvádza, ako sa vyhnúť problému.
-  **VÝSTRAHA: VÝSTRAHA** označuje možné poškodenie majetku, osobné zranenie alebo smrť.

Copyright © 2015 Dell Inc. Všetky práva vyhradené. Tento produkt je chránený zákonmi USA a ďalšími medzinárodnými zákonmi o autorských právach a duševnom vlastníctve. Dell™ a logo Dell sú ochrannými známkami spoločnosti Dell Inc. v Spojených štátoch a/alebo ďalších jurisdikciách. Všetky ostatné tu uvedené značky a názvy môžu byť ochranné známky ich príslušných spoločností.

2016 - 06

Rev. A02

Obsah

| | |
|---|----------|
| 1 Práca na počítači..... | 5 |
| Bezpečnostné pokyny..... | 5 |
| Pred servisným úkonom v počítači..... | 6 |
| Vypnutie počítača..... | 6 |
| Po dokončení práce v počítači..... | 7 |
| 2 Demontáž a inštalácia komponentov..... | 8 |
| Odporúčané nástroje..... | 8 |
| Demontáž krytu..... | 8 |
| Inštalácia krytu..... | 8 |
| Demontáž prednej objímky..... | 9 |
| Inštalácia predného rámu..... | 9 |
| Demontáž zostavy pevného disku..... | 9 |
| Inštalácia zostavy pevného disku..... | 10 |
| Demontáž optickej jednotky..... | 10 |
| Inštalácia optickej jednotky..... | 11 |
| Demontáž spínača vniknutia do skrinky..... | 12 |
| Inštalácia spínača vniknutia do skrinky..... | 12 |
| Demontáž pamäťového modulu..... | 12 |
| Montáž pamäťového modulu..... | 13 |
| Spätná inštalácia disku PCIe SSD..... | 13 |
| Demontáž jednotky PCIe SSD..... | 14 |
| Demontáž napájacej jednotky (PSU)..... | 15 |
| Inštalácia napájacej jednotky (PSU)..... | 16 |
| Demontáž vstupno-výstupného (V/V) panela..... | 16 |
| Inštalácia vstupno-výstupného (V/V) panela..... | 16 |
| Demontáž reproduktora..... | 17 |
| Inštalácia reproduktora..... | 17 |
| Demontáž rozširujúcej karty..... | 17 |
| Inštalácia rozširujúcej karty..... | 18 |
| Demontáž ventilátora systému..... | 19 |
| Inštalácia ventilátora systému..... | 19 |
| Demontáž zostavy chladiča..... | 19 |
| Inštalácia zostavy chladiča..... | 20 |
| Demontáž procesora..... | 20 |
| Inštalácia procesora..... | 21 |
| Demontáž systémovej dosky..... | 21 |
| Inštalácia systémovej dosky..... | 22 |








| | |
|---|-----------|
| Komponenty na systémovej doske..... | 23 |
| 3 Program System Setup..... | 25 |
| Boot Sequence..... | 25 |
| Navigačné klávesy..... | 26 |
| Možnosti programu System Setup..... | 26 |
| Aktualizácia systému BIOS | 34 |
| Nastavenia prepojky..... | 35 |
| Systémové heslo a heslo pre nastavenie..... | 35 |
| Nastavenie systémového hesla a hesla pre nastavenie..... | 36 |
| Vymazanie alebo zmena existujúceho systémového hesla a/alebo hesla pre nastavenie..... | 36 |
| Zakázanie systémového hesla..... | 37 |
| 4 Diagnostika..... | 38 |
| Diagnostika Vylepšené vyhodnotenie systému pred zavedením (Enhanced Pre-Boot System Assessment – ePSA)..... | 38 |
| Riešenie problémov s počítačom..... | 39 |
| Diagnostika pomocou kontrolky napájania..... | 39 |
| Zvukový kód..... | 40 |
| Chybové hlásenia..... | 40 |
| 5 Technické údaje..... | 47 |
| 6 Kontaktovanie spoločnosti Dell..... | 53 |

Práca na počítači

Bezpečnostné pokyny

Dodržiavajte nasledujúce bezpečnostné pokyny, aby ste sa vyhli prípadnému poškodeniu počítača a zaistili svoju osobnú bezpečnosť. Pokiaľ nie je uvedené inak, každý postup uvádzaný v tomto dokumente predpokladá, že sú splnené nasledujúce podmienky:


- Prečítali ste si bezpečnostné informácie, ktoré boli dodané spolu s počítačom.
- Komponent možno vymeniť alebo (ak bol zakúpený osobitne) namontovať podľa postupu demontáže v opačnom poradí krokov.

-  **VÝSTRAHA:** Pred otvorením krytu a panelov počítača odpojte všetky zdroje napájania. Po dokončení práce vnútri počítača znova nainštalujte všetky kryty, panely a skrutky pred tým, než počítač pripojíte k zdroju napájania.
-  **VÝSTRAHA:** Skôr než začnete pracovať vnútri počítača, prečítajte si bezpečnostné pokyny dodané s počítačom. Ďalšie informácie o bezpečnosti a overených postupoch nájdete na stránke so zákonnými požiadavkami na adrese www.dell.com/regulatory_compliance.
-  **VAROVANIE:** Veľa opráv smie vykonávať iba oprávnený servisný technik. Vy môžete vykonávať iba postupy riešenia problémov a jednoduché opravy, na ktoré vás oprávňuje dokumentácia k produktu alebo pokyny internetového alebo telefonického tímu servisu a technickej podpory. Na škody spôsobené opravami, ktoré neboli autorizované spoločnosťou Dell, sa nevzťahuje záruka. Prečítajte si bezpečnostné informácie, ktoré boli dodané spolu s produktom, a dodržujte ich.
-  **VAROVANIE:** Uzemnite sa pomocou uzemňovacieho remienka na zápästí alebo opakovaným dotýkaním sa nenatretého kovového povrchu (ako napr. konektora na zadnej strane počítača), aby ste predišli elektrostatickému výboju.
-  **VAROVANIE:** So súčiastkami a kartami zaobchádzajte opatrne. Nedotýkajte sa komponentov ani kontaktov na karte. Kartu držte za jej okraje alebo za jej kovový montážny držiak. Komponenty ako procesor držte za okraje, nie za kolíky.
-  **VAROVANIE:** Ak odpájate kábel, ťahajte ho za konektor alebo pevný ťahací jazýček, nie za samotný kábel. Niektoré káble majú konektor zaistený západkami; pred odpojením takéhoto kábla stlačte západky. Konektory od seba odpájajte plynulým ťahom v rovnom smere – zabránite tým ohnutiu kolíkov. Skôr než niektorý kábel zapojíte, presvedčte sa, či sú oba konektory správne orientované a zarovnané.
-  **POZNÁMKA:** Farba počítača a niektorých komponentov sa môže odlišovať od farby uvádzanej v tomto dokumente.


Pred servisným úkonom v počítači

V záujme predchádzania poškodeniu počítača vykonajte pred začatím prác vo vnútri počítača nasledujúce kroky.

1. Dodržujte pokyny v dokumente [Bezpečnostné pokyny](#).
2. Pracovný povrch musí byť rovný a čistý, aby sa nepoškriabal kryt počítača.
3. Vypnite počítač (pozrite [Vypnutie počítača](#)).

 **VAROVANIE:** Ak chcete odpojiť sieťový kábel, najskôr odpojte kábel z počítača a potom ho odpojte zo sieťového zariadenia.

4. Odpojte od počítača všetky sieťové káble.
5. Odpojte počítač a všetky pripojené zariadenia z elektrických zásuviek.
6. Stlačením a podržaním hlavného spínača odpojeného počítača uzemnite systémovú dosku.
7. Demontujte kryt.



 **VAROVANIE:** Skôr než sa dotknete akéhokoľvek komponentu vo vnútri počítača, uzemnite sa dotykcom nenatretého kovového povrchu, napríklad kovovej zadnej strany počítača. Počas práce sa pravidelne dotýkajte nenatretého kovového povrchu, aby sa rozptýlila statická elektrina, ktorá by mohla poškodiť vnútorné komponenty.

Vypnutie počítača


 **VAROVANIE:** Skôr než vypnete počítač, uložte a zatvorte všetky otvorené súbory a zatvorte všetky otvorené programy, aby ste zabránili strate údajov.

1. Vypnutie počítača:


- V systéme Windows 10 (pomocou dotykového prístroja alebo myši):

1. Kliknite alebo ťuknite na .
2. Kliknite alebo ťuknite na , potom kliknite alebo ťuknite na tlačidlo **Vypnúť**.

- V systéme Windows 8 (pomocou dotykového prístroja):

1. Prejdite prstom od pravého okraja obrazovky, otvorte ponuku **klúčových tlačidiel** a vyberte možnosť **Nastavenia**.
2. Ťuknite na položku , potom ťuknite na tlačidlo **Vypnúť**.

- V systéme Windows 8 (pomocou myši):

1. Presuňte kurzor do pravého horného rohu obrazovky a kliknite na možnosť **Settings (Nastavenia)**.
2. Kliknite na položku , potom kliknite na tlačidlo **Vypnúť**.

- V systéme Windows 7:

1. Kliknite na **Štart**.
2. Kliknite na **Vypnúť**.

alebo

1. Kliknite na **Štart**.
 2. Kliknite na šípku v dolnom pravom rohu ponuky **Štart** a kliknite na položku **Odhlásiť**
2. Skontrolujte vypnutie počítača a všetkých pripojených zariadení. Ak sa počítač a pripojené zariadenia nevypli pri vypínaní operačného systému automaticky, vypnite ich stlačením a podržaním hlavného vypínača po dobu asi 6 sekúnd.

Po dokončení práce v počítači

Po skončení postupu inštalácie súčastí sa pred zapnutím počítača uistite, že ste pripojili všetky externé zariadenia, karty a káble.

1. Nainštalujte kryt.



VAROVANIE: Pred zapojením sieťového kábla najskôr zapojte kábel do sieťového zariadenia a potom ho zapojte do počítača.

2. Pripojte k počítaču prípadné telefónne alebo sieťové káble.
3. Pripojte počítač a všetky pripojené zariadenia k ich elektrickým zásuvkám.
4. Zapnite počítač.
5. Ak je to potrebné, spustením programu **Dell Diagnostics** preverte, či váš počítač funguje správne.

Demontáž a inštalácia komponentov

Táto časť obsahuje podrobné informácie o odstraňovaní alebo inštalácii komponentov vášho počítača.

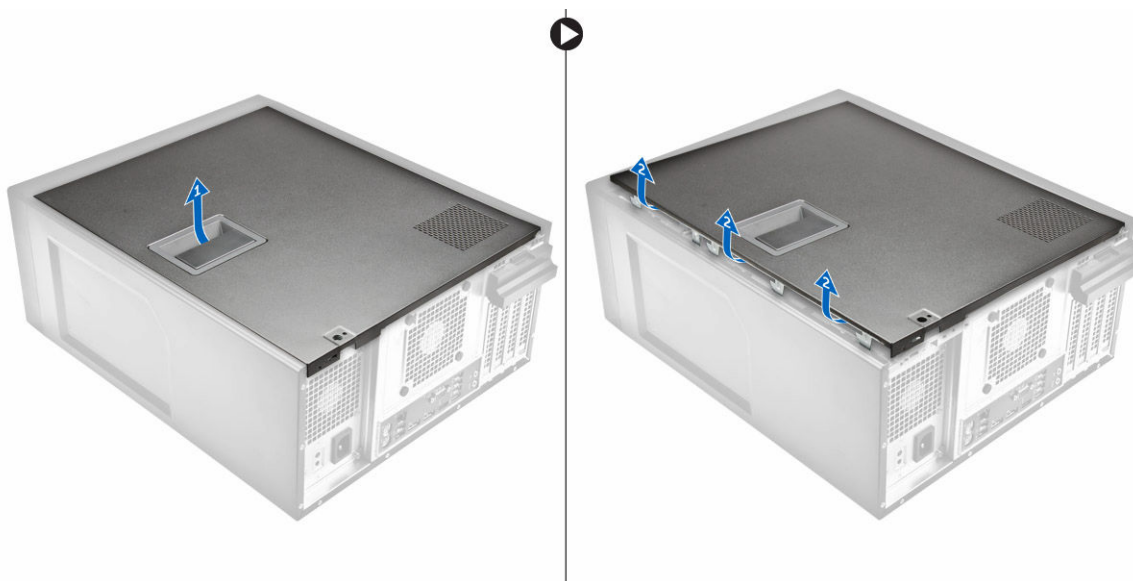
Odporúčané nástroje

Postupy uvedené v tomto dokumente vyžadujú použitie nasledujúcich nástrojov:

- Malý plochý skrutkovač
- Křížový skrutkovač
- Malé plastové páčidlo

Demontáž krytu

1. Postupujte podľa pokynov uvedených v časti [Pred servisným úkonom v počítači](#).
2. Potiahnutím uvoľňovacej západky uvoľnite kryt [1].
3. Posuňte kryt a vydvihnite ho z počítača [2].

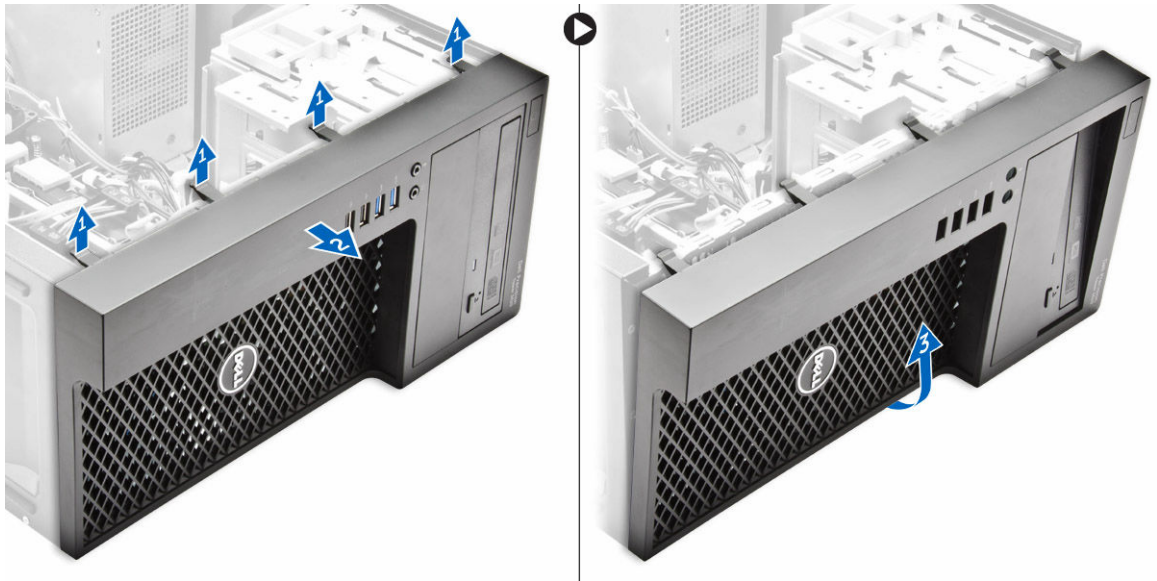


Inštalácia krytu

1. Zarovnajte kryt so západkami na skrinke počítača.
2. Zatláčajte na kryt, až kým nezacvakne na svoje miesto.
3. Postupujte podľa pokynov uvedených v časti [Po dokončení práce v počítači](#).

Demontáž prednej objímky

1. Postupujte podľa pokynov uvedených v časti [Pred servisným úkonom v počítači](#).
2. Demontujte [kryt](#).
3. Demontáž predného rámu:
 - a. Nadvihnite poistné západky [1] a uvoľnite predný rám [2].
 - b. Nadvihnite predný rám a vyberte ho z počítača [3].

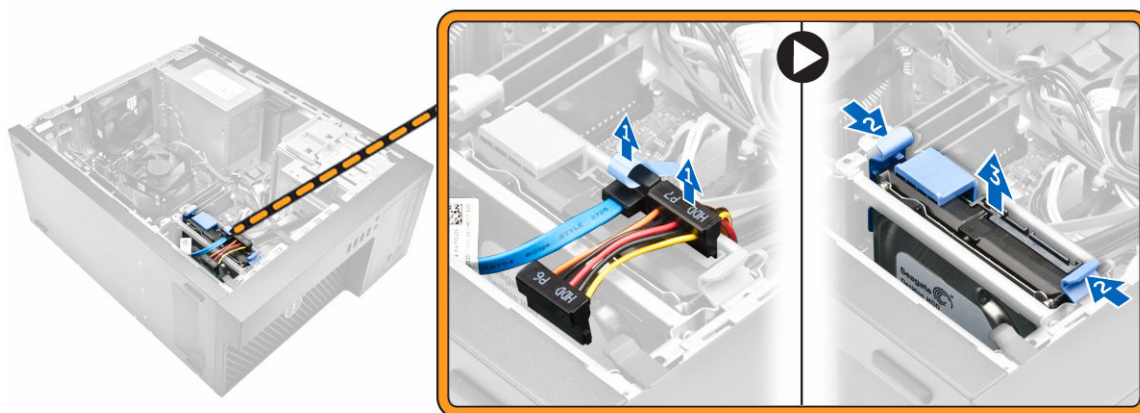


Inštalácia predného rámu

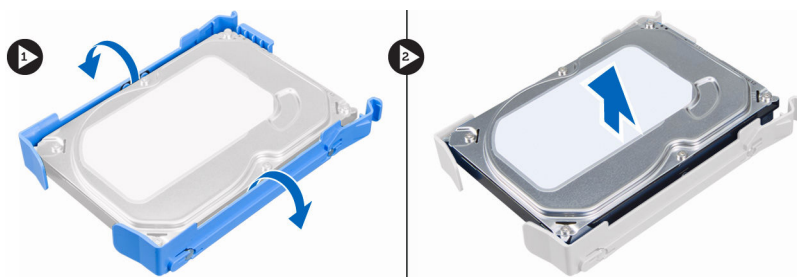
1. Držte rám a uistite sa, že sa uchyť v západkách počítača.
2. Sklopte predný rám smerom k počítaču.
3. Zatlačte na predný rám, kým západky nezacvaknú na miesto.
4. Nainštalujte [kryt](#).
5. Postupujte podľa pokynov uvedených v časti [Po dokončení práce v počítači](#).

Demontáž zostavy pevného disku

1. Postupujte podľa pokynov uvedených v časti [Pred servisným úkonom v počítači](#).
2. Demontujte [kryt](#).
3. Odpojte dátový kábel a napájací kábel od pevného disku [1].
4. Stlačte modré istiace západky konzoly [2] a nadvihnite konzolu pevného disku zo šachty jednotky [3].



5. Ohnite konzolu pevného disku a vyberte pevný disk z konzoly pevného disku.



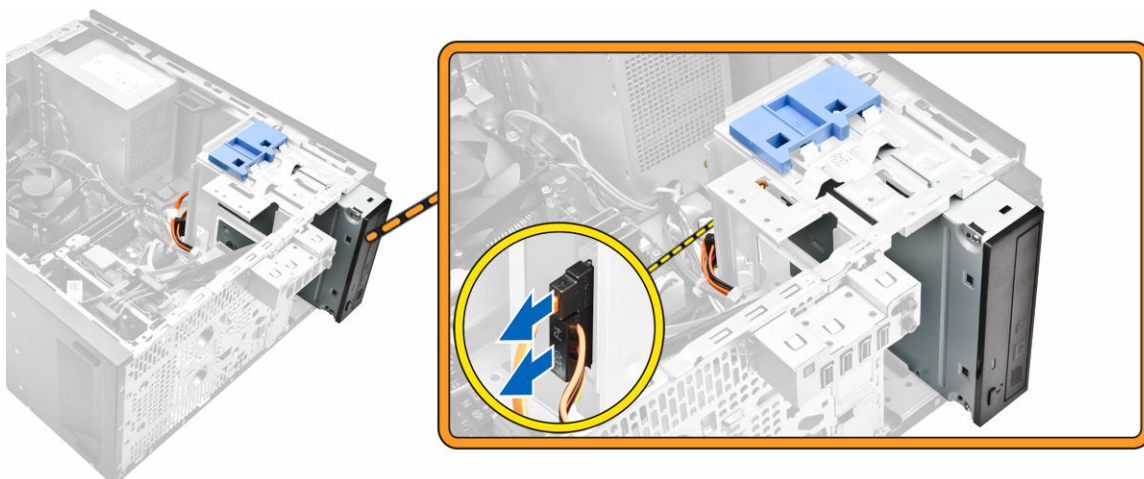
6. Zopakujte kroky 3 a 4 a vyberte aj ďalší pevný disk (ak je prítomný).

Inštalácia zostavy pevného disku

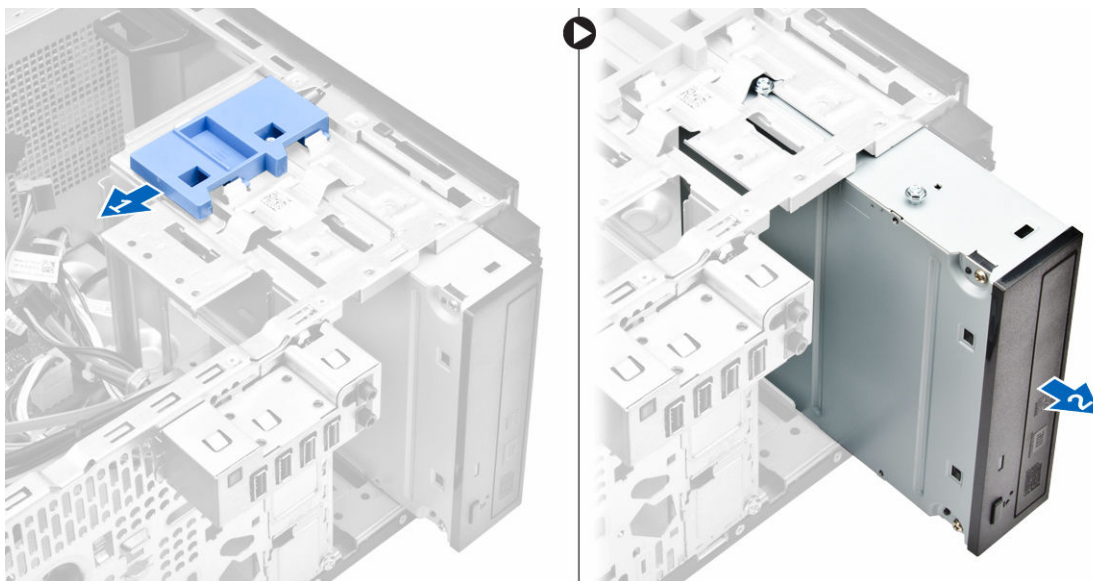
1. Vložte pevný disk späť do konzoly pevného disku.
2. Stlačte istiace konzoly a nadvihnite zostavu pevného disku zo šachty pevného disku.
3. Pripojte údajový a napájací kábel k pevnému disku.
4. Nainštalujte [kryt](#).
5. Postupujte podľa pokynov uvedených v časti [Po dokončení práce v počítači](#).

Demontáž optickej jednotky

1. Postupujte podľa pokynov uvedených v časti [Pred servisným úkonom v počítači](#).
2. Demontujte nasledujúce komponenty:
 - a. [kryt](#)
 - b. [predný rám](#)
3. Odpojte údajový a napájací kábel od optickej jednotky.



4. Odpojenie optickej jednotky:
 - a. Posuňte a podržte západku optickej jednotky a uvoľnite optickú jednotku [1].
 - b. Vysuňte optickú jednotku z počítača [2].



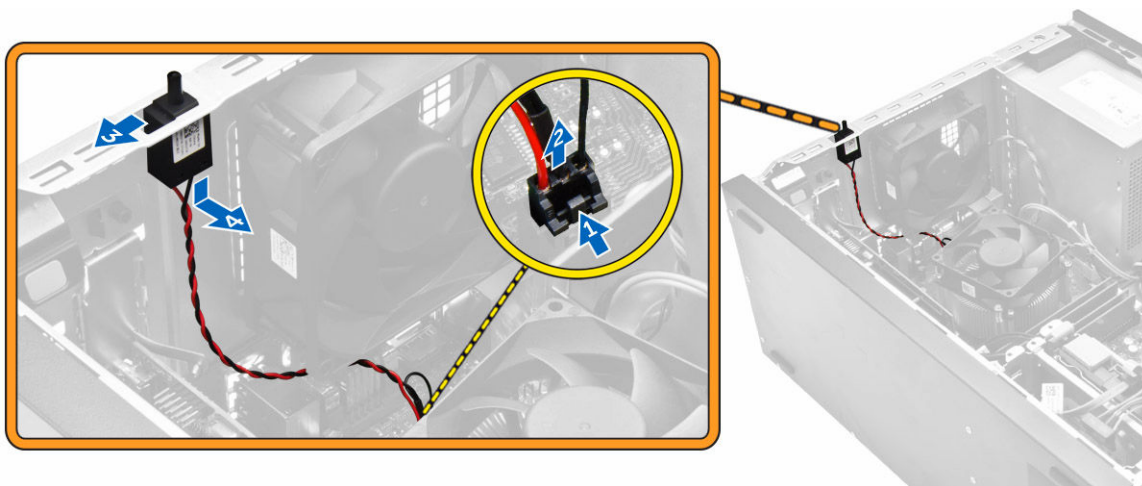
5. Zopakujte kroky 3 a 4 a vyberte aj druhú optickú jednotku (ak je prítomná).

Inštalácia optickej jednotky

1. Zasuňte optickú mechaniku do pozície pre jednotku z prednej časti počítača, kým sa neuchytí.
2. Pripojte údajový a napájací kábel k optickej jednotke.
3. Nainštalujte nasledujúce komponenty:
 - a. [predný rám](#)
 - b. [kryt](#)
4. Postupujte podľa pokynov uvedených v časti [Po dokončení práce v počítači](#).

Demontáž spínača vniknutia do skrinky

1. Postupujte podľa pokynov uvedených v časti [Pred servisným úkonom v počítači](#).
2. Demontujte [kryt](#).
3. Demontáž spínača vniknutia do skrinky:
 - a. Stlačením západky odpojte kábel spínača vniknutia do skrinky od systémovej dosky [1, 2].
 - b. Posuňte gombík spínača vniknutia do skrinky smerom ku spodku skrinky [3].
 - c. Vytiahnite spínač vniknutia do skrinky a vyberte ho zo zásuvky [4].

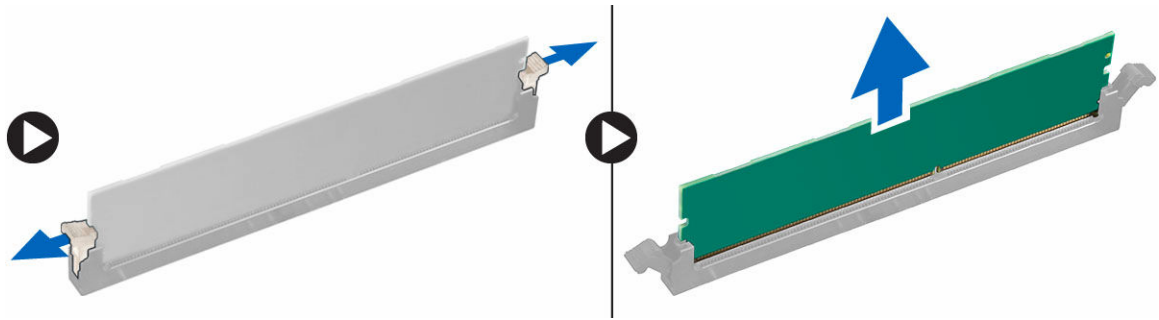


Inštalácia spínača vniknutia do skrinky

1. Vložte spínač vniknutia do skrinky do otvoru na skrinke.
2. Posunutím spínača vniknutia do skrinky ho uchyťte.
3. Pripojte kábel spínača vniknutia do skrinky k systémovej doske.
4. Nainštalujte [kryt](#).
5. Postupujte podľa pokynov uvedených v časti [Po dokončení práce v počítači](#).

Demontáž pamäťového modulu

1. Postupujte podľa pokynov uvedených v časti [Pred servisným úkonom v počítači](#).
2. Demontujte [kryt](#).
3. Zatlačte na poistné príchytky pamäťového modulu na stranách pamäťového modulu.
4. Vyberte pamäťový modul z konektorov na systémovej doske.



Montáž pamäťového modulu

1. Zarovnajte drážku pamäťového modulu so západkou na konektore pamäťového modulu.
2. Vložte pamäťový modul do zásuvky pamäťového modulu.
3. Zatlačte na pamäťový modul, kým poistné príchytka nezaklapnú na svoje miesto.
4. Nainštalujte [kryt](#).
5. Postupujte podľa pokynov uvedených v časti [Po dokončení práce v počítači](#).

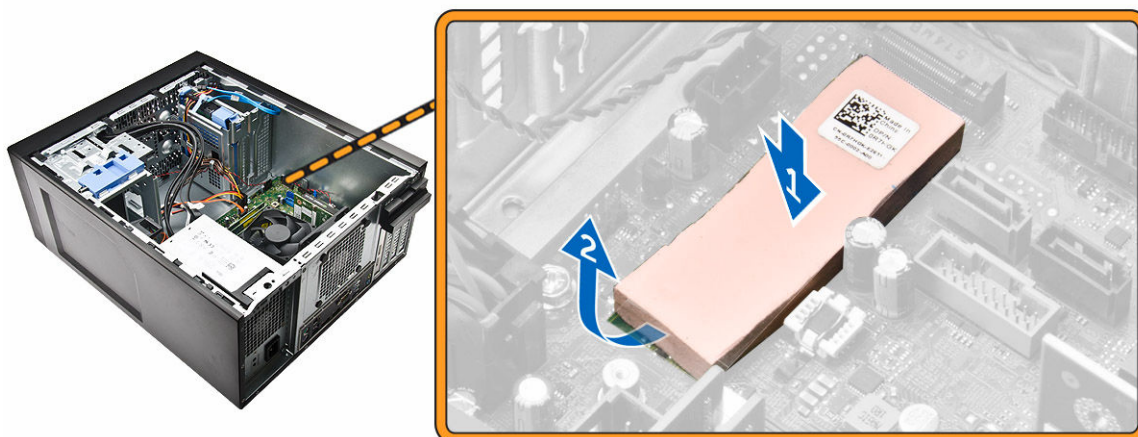
Spätná inštalácia disku PCIe SSD

POZNÁMKA: Karta PCIe SSD pri dodávaní pozostáva z nasledujúcich komponentov:

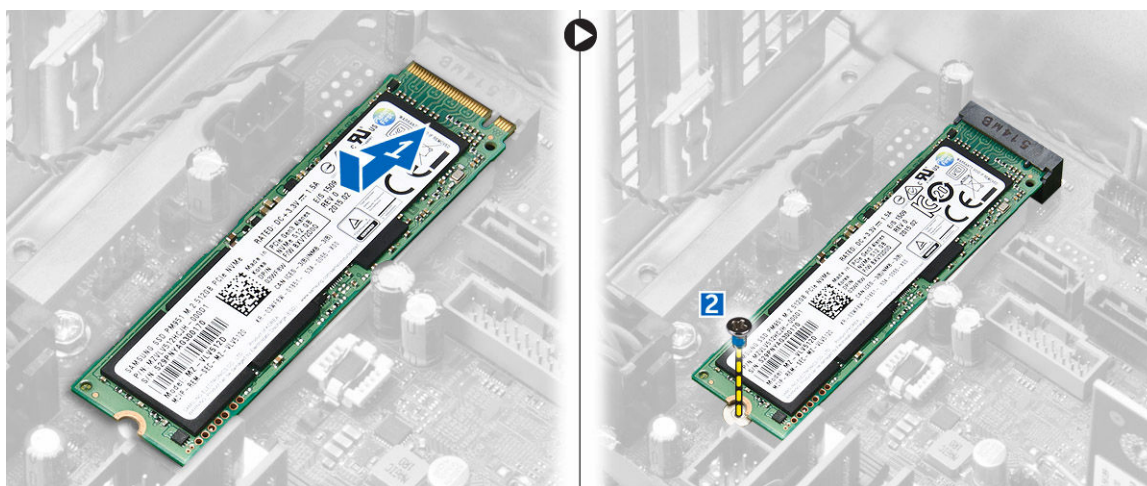
1. Karta PCIe SSD
 2. Tepelná podložka
 3. Skrutka
1. Postupujte podľa pokynov uvedených v časti [Pred servisným úkonom v počítači](#).
 2. Demontujte nasledujúce komponenty:
 - a. [kryt](#)
 - b. [pevný disk](#)
 - c. [optická jednotka](#)
 3. Odstráňte modrú lepiacu pásku z tepelnej podložky.



4. Vložte tepelnú podložku do otvoru na systémovej doske a odlepte ružovú lepiacu pásku [1,2].



5. Zasuňte kartu PCIe SSD do zásuvky a utiahnite skrutku, ktorá drží kartu na systémovej doske [1,2].

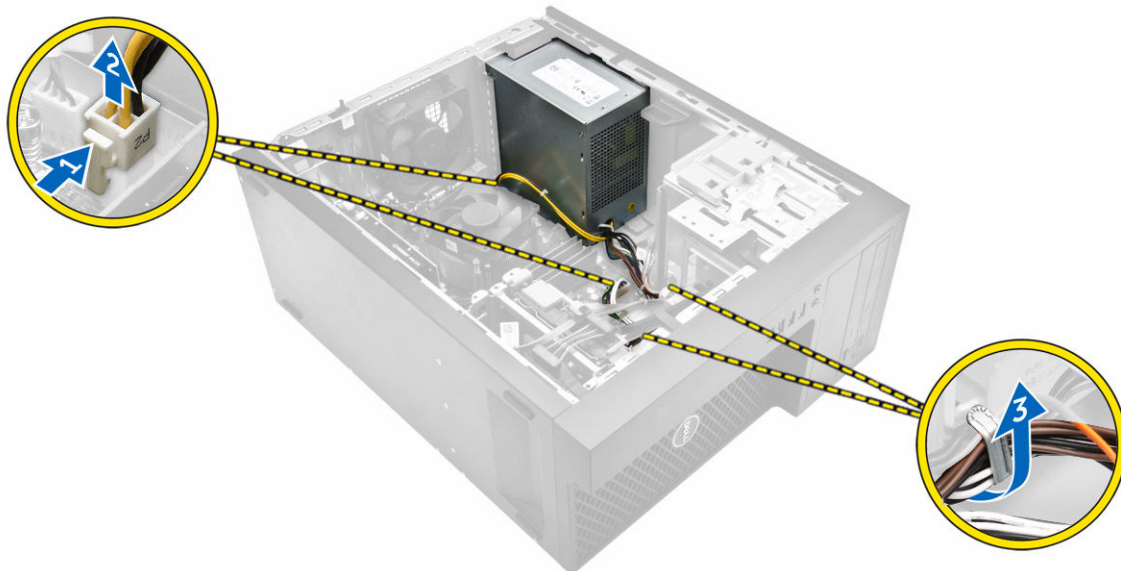


Demontáž jednotky PCIe SSD

1. Odskrutkujte skrutku, ktorá drží kartu PCIe SSD.
2. Posuňte a nadvihnite kartu PCIe SSD z počítača.
3. Vyberte tepelnú podložku zo systémovej dosky.
4. Nainštalujte nasledujúce komponenty:
 - a. [optická jednotka](#)
 - b. [pevný disk](#)
 - c. [kryt](#)
5. Postupujte podľa pokynov uvedených v časti [Po dokončení práce v počítači](#).

Demontáž napájacej jednotky (PSU)

1. Postupujte podľa pokynov uvedených v časti [Pred servisným úkonom v počítači](#).
2. Demontujte [kryt](#).
3. Stlačte a nadvihnite uško 4-kolíkových napájacích káblov a odpojte ho od systémovej dosky [1,2].
4. Uvoľnite káble zo spony [3].



5. Demontáž napájacej jednotky (PSU):
 - a. Odskrutkujte skrutky, ktoré držia PSU v počítači [1].
 - b. Odpojte káble PSU od konektorov na systémovej doske.
 - c. Vyberte káble PSU z pridržných spôn.
 - d. Zatlačte na kovovú uvoľňovaciu poistku [2], posuňte [3] a vyberte PSU z počítača [4].

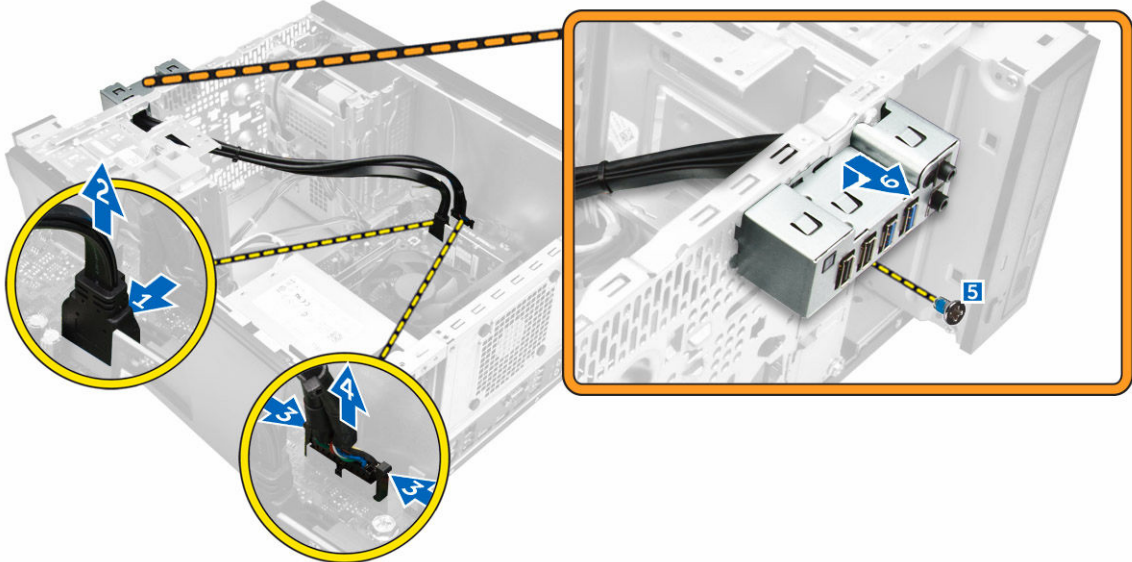


Inštalácia napájacej jednotky (PSU)

1. Vložte PSU do zásuvky PSU a posúvajte ho smerom k zadnej časti počítača, kým kliknutím nezapadne na svoje miesto.
2. Uťahnite skrutky, ktoré držia PSU v počítači.
3. Vedzte káble PSU cez prídržné spony.
4. Pripojte káble PSU ku konektorom na systémovej doske.
5. Nainštalujte [kryt](#).
6. Postupujte podľa pokynov uvedených v časti [Po dokončení práce v počítači](#).

Demontáž vstupno-výstupného (V/V) panela

1. Postupujte podľa pokynov uvedených v časti [Pred servisným úkonom v počítači](#).
2. Demontujte nasledujúce komponenty:
 - a. [kryt](#)
 - b. [predný rám](#)
3. Demontáž vstupno-výstupného panela:
 - a. Odpojte káble vstupno-výstupného panela a dátový kábel USB od systémovej dosky [1,2,3,4].
 - b. Odskrutkujte skrutku, ktorá upevňuje vstupno-výstupný panel k počítaču [5].
 - c. Uvoľnite vstupno-výstupný panel posunutím smerom k ľavej strane počítača a vyťahnite ho z počítača spolu s káblom [6].



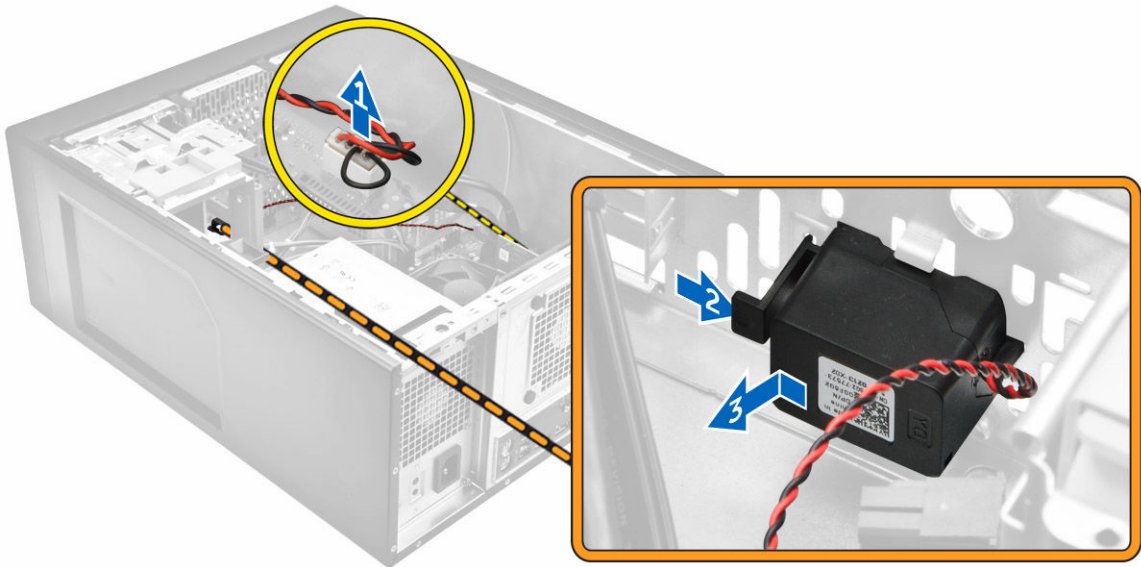
Inštalácia vstupno-výstupného (V/V) panela

1. Zasuňte vstupno-výstupný panel do zásuvky na prednej strane skrinky.
2. Posuňte V/V panel smerom k pravej strane počítača, aby sa uchytil ku skrinke.
3. Uťahnite skrutky a zaistite V/V panel v skrinke.
4. Pripojte vstupno-výstupný panel a dátový kábel USB k systémovej doske.

5. Nainštalujte nasledujúce komponenty:
 - a. [predný rám](#)
 - b. [kryt](#)
6. Postupujte podľa pokynov uvedených v časti [Po dokončení práce v počítači](#).

Demontáž reproduktora

1. Postupujte podľa pokynov uvedených v časti [Pred servisným úkonom v počítači](#).
2. Demontujte [kryt](#).
3. Demontáž reproduktora:
 - a. Odpojte kábel reproduktora od systémovej dosky [1].
 - b. Stlačte istiacu zarážku na reproduktore a posuňte a vyberte reproduktor zo skrinky [2, 3].

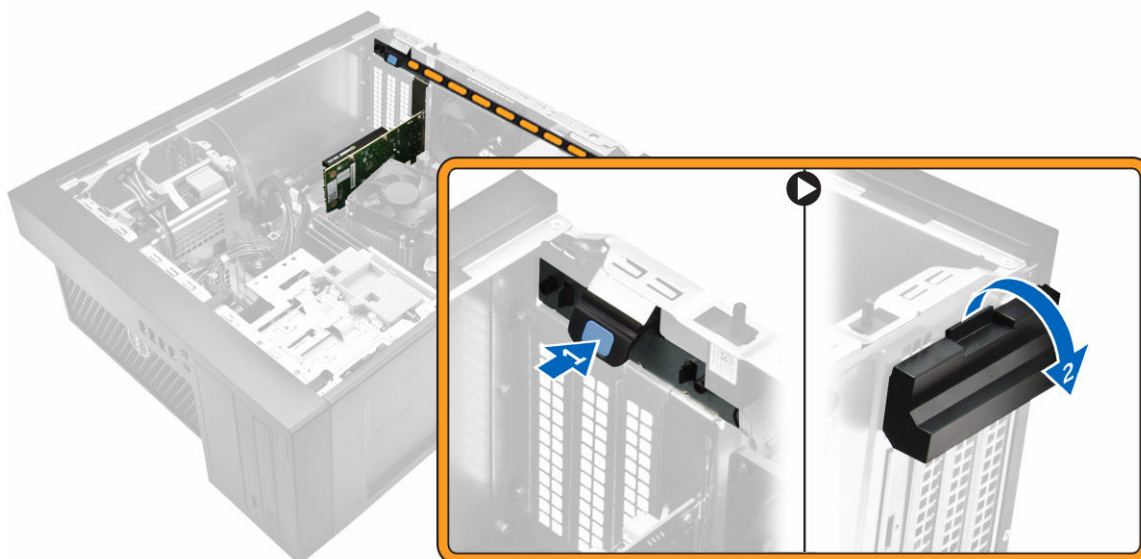


Inštalácia reproduktora

1. Zasunutím modulu reproduktora do zásuvky ho uchyťte.
2. Pripojte kábel reproduktora k systémovej doske.
3. Nainštalujte [kryt](#).
4. Postupujte podľa pokynov uvedených v časti [Po dokončení práce v počítači](#).

Demontáž rozširujúcej karty

1. Postupujte podľa pokynov uvedených v časti [Pred servisným úkonom v počítači](#).
2. Demontujte [kryt](#).
3. Zatlačením uvoľňovacieho jazýčka uvoľnite istiacu konzolu kariet [1, 2].



4. Demontáž rozširujúcej karty:
- Potiahnutím uvoľňovacej poistky odistíte rozširujúcu kartu [1].
 - Vydvihnete kartu z konektora [2].

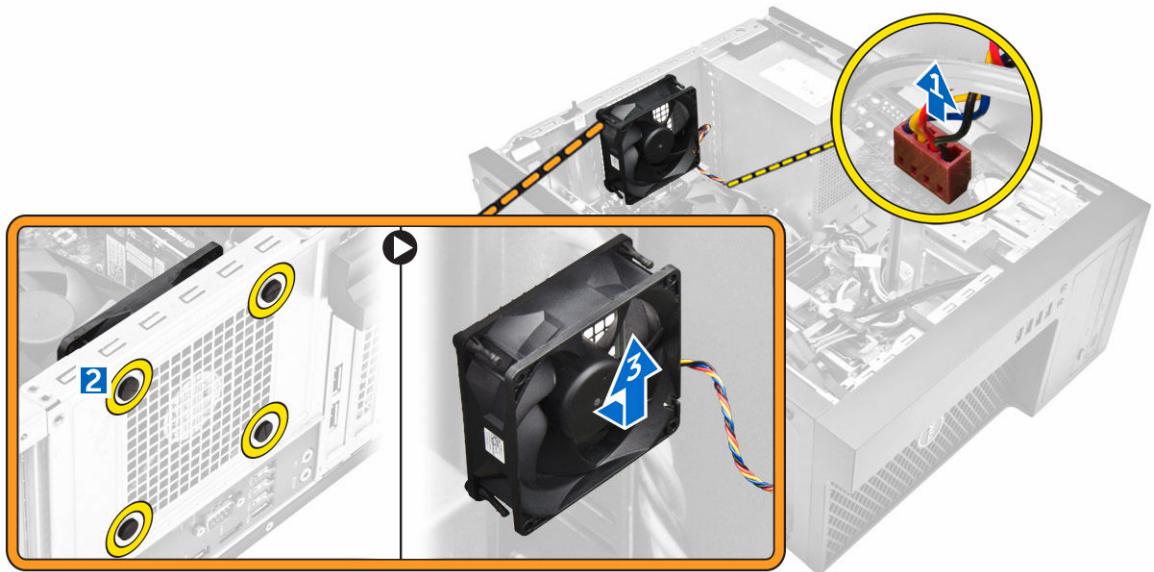


Inštalácia rozširujúcej karty

- Vložte rozširujúcu kartu do konektora na systémovej doske a zatlačte na ňu, kým nezacvakne na mieste.
- Uzavrite uvoľňovaciu západku.
- Nainštalujte [kryt](#).
- Postupujte podľa pokynov uvedených v časti [Po dokončení práce v počítači](#).

Demontáž ventilátora systému

1. Postupujte podľa pokynov uvedených v časti [Pred servisným úkonom v počítači](#).
2. Demontujte [kryt](#).
3. Demontáž ventilátora systému:
 - a. Odpojte kábel ventilátora systému od systémovej dosky [1].
 - b. Natiahnite priechodky, ktoré držia ventilátor na počítači, aby ste uľahčili demontáž ventilátora [2].
 - c. Vysuňte a vydvihnite ventilátor systému z počítača [3].

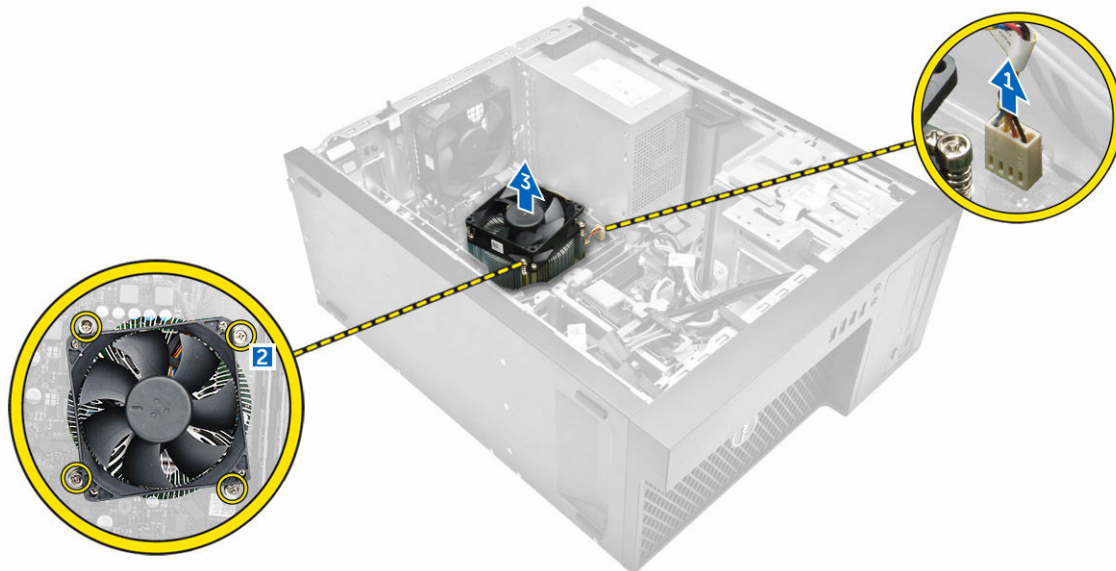


Inštalácia ventilátora systému

1. Ventilátor systému držte za okraje tak, aby koniec s káblom smeroval k spodnej časti počítača.
2. Presuňte štyri priechodky cez skrinku a posunutím smerom von popri žliabku uchyťte ventilátor systému.
3. Kábel ventilátora systému pripojte k systémovej doske.
4. Nainštalujte [kryt](#).
5. Postupujte podľa pokynov uvedených v časti [Po dokončení práce v počítači](#).

Demontáž zostavy chladiča

1. Postupujte podľa pokynov uvedených v časti [Pred servisným úkonom v počítači](#).
2. Demontujte [kryt](#).
3. Demontáž zostavy chladiča:
 - a. Odpojte kábel chladiča od systémovej dosky [1].
 - b. Povoľte skrutky so zapustenou hlavou uhlopriečne [2].
 - c. Vyberte zostavu chladiča z počítača [3].



Inštalácia zostavy chladiča

1. Umiestnite zostavu chladiča na procesor.
2. Uťahnutím skrutiek so zapustenou hlavou pripevnite zostavu chladiča k počítaču.
3. Pripojte kábel chladiča k systémovej doske.
4. Nainštalujte [kryt](#).
5. Postupujte podľa pokynov uvedených v časti [Po dokončení práce v počítači](#).

Demontáž procesora

1. Postupujte podľa pokynov uvedených v časti [Pred servisným úkonom v počítači](#).
2. Demontujte nasledujúce komponenty:
 - a. [kryt](#)
 - b. [predný rám](#)
 - c. [pevný disk](#)
 - d. [chladič](#)
3. Odstránenie procesora:
 - a. Uvoľnite páčku zásuvky potlačením páčky nadol a vytiahnutím spod západky na štíte procesora [1].
 - b. Nadvihnite páčku nahor a zdvihnite štít procesora [2].
 - c. Procesor vydvihnite zo zásuvky [3].

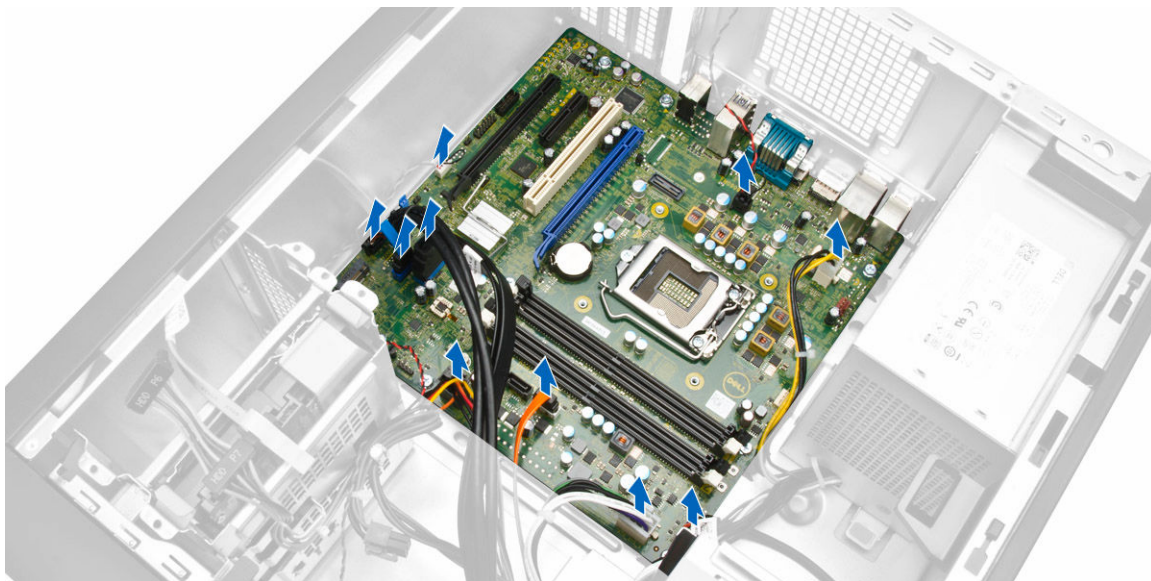


Inštalácia procesora

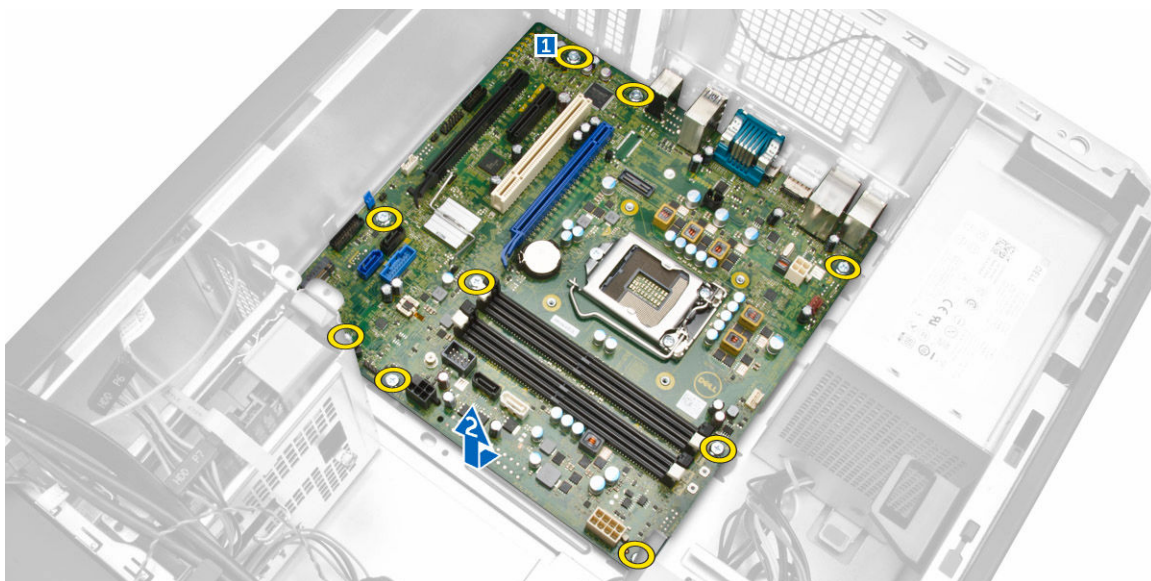
1. Procesor zarovnajte s kľúčom socketu.
2. Zarovnajte značku kolíka č. 1 procesora s trojuholníkom na päťci.
3. Procesor umiestnite na socket tak, aby sloty na procesore boli zarovno s kľúčmi socketu.
4. Zatvorte štít procesora zasunutím pod prídržnú skrutku.
5. Spustíte páčku zásuvky a zaistíte ju zasunutím pod západku.
6. Nainštalujte nasledujúce komponenty:
 - a. [chladič](#)
 - b. [pevný disk](#)
 - c. [predný rám](#)
 - d. [kryt](#)
7. Postupujte podľa pokynov uvedených v časti [Po dokončení práce v počítači](#).

Demontáž systémovej dosky

1. Postupujte podľa pokynov uvedených v časti [Pred servisným úkonom v počítači](#).
2. Demontujte nasledujúce komponenty:
 - a. [kryt](#)
 - b. [predný rám](#)
 - c. [pamäťový modul](#)
 - d. [pevný disk](#)
 - e. [rozširujúcu kartu \(karty\)](#).
 - f. [chladič](#)
3. Odpojte všetky káble, ktoré sú pripojené k systémovej doske.



4. Demontáž systémovej dosky:
 - a. Odskrutkujte skrutky, ktoré držia systémovú dosku v počítači [1].
 - b. Posuňte systémovú dosku a vyberte ju z počítača [2].

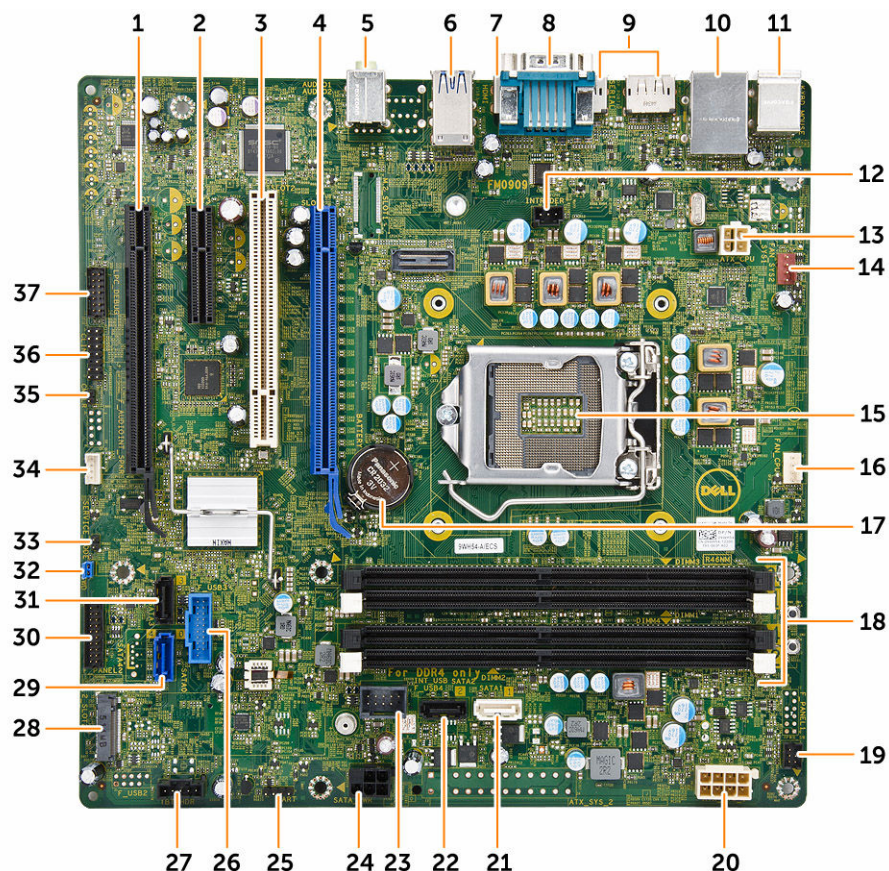


Inštalácia systémovej dosky

1. Zarovnajte systémovú dosku s konektormi portov na zadnej strane skrinky a umiestnite systémovú dosku do skrinky.
2. Uťahnite skrutky, ktoré pripevňujú systémovú dosku ku skrinke.
3. Zapojte káble k systémovej doske.
4. Nainštalujte nasledujúce komponenty:
 - a. [chladič](#)

- b. [rozširujúcu kartu \(karty\),](#)
 - c. [pevný disk](#)
 - d. [pamäťový modul](#)
 - e. [predný rám](#)
 - f. [kryt](#)
5. Postupujte podľa pokynov uvedených v časti [Po dokončení práce v počítači.](#)

Komponenty na systémovej doske



Obrázok 1. Komponenty na systémovej doske

- | | |
|--|--|
| 1. Zásuvka pre kartu PCI Express x16 (zapojená ako x4) | 2. Zásuvka na kartu PCI Express x4 |
| 3. zásuvka PCI | 4. Zásuvka pre kartu PCI Express x16 Gen 3 |
| 5. konektor zvukového vstupu | 6. konektor USB 3.0 |
| 7. konektor HDMI | 8. konektor sériového portu |
| 9. 2 x konektor DisplayPort | 10. USB 2.0 so sieťovým konektorom |
| 11. konektor klávesnice/myši | 12. konektor spínača vniknutia do skrinky |
| 13. konektor napájania P2 | 14. konektor ventilátora systému |
| 15. Päťica CPU | 16. Konektor ventilátora CPU |
| 17. gombíková batéria | 18. zásuvka pre pamäť |

- | | | | |
|-----|-------------------------------------|-----|--|
| 19. | konektor predného spínača napájania | 20. | 8-kolíkový konektor napájania |
| 21. | konektor SATA 1 | 22. | konektor SATA 2 |
| 23. | vnútorný konektor USB | 24. | konektor napájania pevného disku a optického disku |
| 25. | hlavička pre odlaďovanie OS | 26. | konektor USB 3.0 |
| 27. | hlava Thunderbolt | 28. | zásuvka M.2 SSD |
| 29. | konektor SATA 0 | 30. | predný vstupno-výstupný konektor |
| 31. | konektor SATA 3 | 32. | prepojka resetovania hesla |
| 33. | konektor prepojky servisného režimu | 34. | konektor reproduktora |
| 35. | prepojka CMCLR | 36. | hlava CLINK |
| 37. | hlavička pre odlaďovanie LPC | | |

Program System Setup

Program System Setup umožní spravovanie hardvéru vášho počítača a zadanie nastavení na úrovni systému BIOS. Z programu System Setup môžete:

- Zmeniť informácie NVRAM po pridaní alebo odstránení hardvéru počítača
- Zobrazíť konfiguráciu systémového hardvéru
- Povolíť alebo zakázať integrované zariadenia
- Nastaviť hraničné hodnoty týkajúce sa výkonu a správy napájania
- Spravovať zabezpečenie vášho počítača

Boot Sequence

Zavádzacia postupnosť umožní obísť poradie zavádzacích zariadení definované v nástroji System Setup a zaviesť systém priamo z určeného zariadenia (napríklad z optickej jednotky alebo pevného disku). Počas automatického testu po zapnutí počítača (POST), keď sa objaví logo Dell, môžete:

- Spustíte program System Setup stlačením klávesu F2
- Otvorte ponuku na jednorazové zavedenie systému stlačením klávesu F12

Ponuka na jednorazové zavedenie systému zobrazí zariadenia, z ktorých je možné zaviesť systém, a možnosť diagnostiky. Možnosti ponuky zavádzania sú:


Tabuľka 1. Boot Sequence

| Možnosť | Popis |
|------------------------|--|
| Legacy Boot | <ul style="list-style-type: none"> • ST2000DM001-1ER164 • CD/DVD/CD-RW Drive (Jednotka CD/DVD/CD-RW) • Onboard NIC (Sieťový radič na doske) |
| UEFI Boot | Windows Boot Manager |
| Ďalšie možnosti | <ul style="list-style-type: none"> • BIOS Setup (Nastavenie systému BIOS) • Aktualizácia systému BIOS • Diagnostika • Intel (R) Management Engine BIOS Extension (MEBx) • Zmena nastavení režimu zavádzania systému |


Obrazovka s postupnosťou zavádzania systému zobrazí aj možnosť prístupu k obrazovke programu System Setup.

Navigačné klávesy


Nasledujúca tabuľka popisuje navigačné klávesy pre nastavenie systému.

 **POZNÁMKA:** Väčšina zmien, ktoré vykonáte v nástroji System Setup, sa zaznamená, ale bude neúčinná, kým nereštartujete systém.

Tabuľka 2. Navigačné klávesy

| Klávesy | Navigácia |
|-------------|---|
| Šípka nahor | Prejde na predchádzajúce pole. |
| Šípka nadol | Prejde na nasledujúce pole. |
| Enter | Umožní vybrať hodnotu vo zvolenom poli (ak je to možné) alebo nasleduje prepojenie v poli. |
| Medzerník | Rozbalí alebo zbalí rozbaľovací zoznam, ak je to možné. |
| Tabulátor | Presunie kurzor do nasledujúcej oblasti.  POZNÁMKA: Len pre štandardný grafický prehliadač. |
| Kláves Esc | Keď prezeráte hlavnú obrazovku, prejde na predchádzajúcu stránku. Po stlačení klávesu Esc na hlavnej obrazovke sa zobrazí správa, ktorá vás upozorní na uloženie neuložených zmien a reštartuje systém. |
| F1 | Zobrazí pomocníka programu System Setup. |

Možnosti programu System Setup



 **POZNÁMKA:** V závislosti od vášho počítača a zariadení, ktoré sú v ňom nainštalované, sa položky uvedené v tejto časti môžu, ale nemusia zobraziť.

Tabuľka 3. General (Všeobecné)

| Možnosť | Popis |
|---------------------------|---|
| System Information | V tejto časti sú uvedené hlavné funkcie hardvéru počítača. <ul style="list-style-type: none">• Informácie o systéme• Memory Configuration (Konfigurácia pamäte)• PCI Information (Informácie o PCI)• Processor Information (Informácie o procesore)• Device Information (Informácie o zariadeniach) |
| Boot Sequence | Umožňuje zmeniť poradie, v akom počítač hľadá operačný systém. <ul style="list-style-type: none">• Diskette Drive (Disketová mechanika)• USB Storage Device (Ukladacie zariadenie USB)• CD/DVD/CD-RW Drive (Jednotka CD/DVD/CD-RW)• Onboard NIC (Sieťový radič na doske)• Internal HDD (Interný pevný disk) |
| Boot List Options | Umožňuje zmeniť možnosti zavádzania systému. <ul style="list-style-type: none">• Legacy (Starší) |

| Možnosť | Popis |
|------------------------------|--|
| | <ul style="list-style-type: none"> • UEFI |
| Advanced Boot Options | <p>Umožňuje povoliť staršie pamäte ROM</p> <ul style="list-style-type: none"> • Enable Legacy Option ROMs (Povoliť staršie pamäte ROM) (Predvolené nastavenie: nepovolené) |
| Date/Time | <p>Umožňuje nastaviť dátum a čas. Zmeny dátumu a času systému sa prejavia hneď.</p> |

Tabuľka 4. System Configuration (Konfigurácia systému)

| Možnosť | Popis |
|------------------------|--|
| Integrated NIC | <p>Umožňuje nakonfigurovať integrovaný sieťový radič. Máte tieto možnosti:</p> <ul style="list-style-type: none"> • Enable UEFI Network Stack • Disabled (Zakázané) <p> POZNÁMKA: Možnosť Disabled môžete používať iba ak možnosť Active Management Technology (AMT) je zakázaná.</p> <ul style="list-style-type: none"> • Enabled (Povolené) • Enabled w/PXE (Povolené s protokolom PXE) (predvolené nastavenie) • Enabled w/Cloud Desktop (Povolené s Cloud Desktop) |
| Serial Port | <p>Identifikuje a určuje nastavenia sériového portu. Pre sériový port môžete nastaviť nasledujúce možnosti:</p> <ul style="list-style-type: none"> • Disabled (Zakázané) • COM1 (predvolené nastavenie) • COM2 • COM3 • COM4 <p> POZNÁMKA: Operačný systém môže vyčleniť zdroje aj vtedy, keď je toto nastavenie zakázané.</p> |
| SATA Operation | <p>Umožňuje nakonfigurovať interný ovládač pevného disku SATA. Máte tieto možnosti:</p> <ul style="list-style-type: none"> • Disabled (Zakázané) • AHCI • RAID On (RAID zap.) (predvolené nastavenie) |
| Drives | <p>Umožňuje nakonfigurovať jednotky SATA na doske. Máte tieto možnosti:</p> <ul style="list-style-type: none"> • SATA-0 • SATA-1 • SATA-2 • M.2 PCIe SSD-0 <p>Predvolené nastavenie: Všetky jednotky sú povolené.</p> |
| SMART Reporting | <p>Toto pole riadi, či budú chyby pevného disku pre integrované diskové jednotky hlásené počas štartu systému. Táto technológia je súčasťou špecifikácie SMART (Self Monitoring Analysis and Reporting Technology – Technológia samostatného sledovania analýz a oznamovania).</p> |

| Možnosť | Popis |
|--------------------------------|---|
| | <ul style="list-style-type: none"> • Enable SMART Reporting (Povoliť hlásenia SMART) – Táto možnosť je v predvolenom nastavení zakázaná. |
| USB Configuration | <p>Umožní povoliť alebo zakázať konfiguráciu portu USB. Máte tieto možnosti:</p> <ul style="list-style-type: none"> • Enable Boot Support (Povoliť podporu zavedenia) • Enable front USB Ports (Povoliť predné porty USB) • Enable rear USB Ports (Povoliť zadné porty USB) |
| Front USB Configuration | <p>Umožní povoliť alebo zakázať konfiguráciu predného portu USB. Máte tieto možnosti:</p> <ul style="list-style-type: none"> • Front Port 1 (Predný port 1) • Front Port 2 (Predný port 2) • Front Port 3 (Predný port 3) • Front Port 4 (Predný port 4) |
| Rear USB Configuration | <p>Umožní povoliť alebo zakázať konfiguráciu zadného portu USB. Máte tieto možnosti:</p> <ul style="list-style-type: none"> • Rear Port 1 (Zadný port 1) • Rear Port 2 (Zadný port 2) • Rear Port 3 (Zadný port 3) • Rear Port 4 (Zadný port 4) • Rear Port 5 (Zadný port 5) • Rear Port 6 (Zadný port 6) |
| Thunderbolt | <p>Umožňuje zapnúť alebo vypnúť možnosť podpory zariadení Thunderbolt. Máte tieto možnosti:</p> <ul style="list-style-type: none"> • Enabled (Povolené) (predvolené nastavenie) • No Security (Žiadne zabezpečenie) • User Configuration (Konfigurácia používateľa) • Secure Connect (Zabezpečené pripojenie) • Display Port Only (Len port displeja) |
| USB PowerShare | <p>Umožňuje zapnúť alebo vypnúť USB PowerShare.</p> <p>Enable USB PowerShare (Povoliť USB PowerShare) – Táto možnosť je v predvolenom nastavení zakázaná.</p> |
| Audio | <p>Umožňuje povoliť alebo zakázať funkciu zvuku.</p> <p>Enable Audio (Povoliť zvuk) (predvolené nastavenie)</p> <ul style="list-style-type: none"> • Enable Microphone (Povoliť mikrofón) • Enable Internal Speaker (Povoliť interný reproduktor) |
| Miscellaneous devices | <p>Umožňuje aktivovať alebo zakázať rôzne zariadenia na doske.</p> <ul style="list-style-type: none"> • Enable Media Card (Povoliť čítačku pamäťových kariet) (predvolené) • Disable Media Card (Zakázať pamäťovú kartu) |

Tabuľka 5. Video

| Možnosť | Popis |
|------------------------|---|
| Primary Display | Umožňuje nakonfigurovať primárny radič grafickej karty, kde je k dispozícii viac radičov. Máte tieto možnosti: <ul style="list-style-type: none"> • Auto (predvolené nastavenie) • Intel HD Graphics |

Tabuľka 6. Security (Zabezpečenie)

| Možnosť | Popis |
|-------------------------------|---|
| Strong Password | Umožňuje vynútiť zadávanie iba silných hesiel. Predvolené nastavenie: Možnosť Enable Strong Password (Povoliť silné heslá) nie je vybraná. |
| Password Configuration | Umožňuje definovať dĺžku hesla správcu. Min = 4, Max = 32 |
| Password Bypass | Umožňuje povoliť alebo zakázať možnosť vynechať heslo prístupu do systému, pokiaľ je nastavené. Máte tieto možnosti: <ul style="list-style-type: none"> • Disabled (Zakázané) (predvolené nastavenie) • Reboot bypass (Vynechanie pri reštartovaní) |
| Password Change | Umožňuje zapnúť zakázanie prístupu k systémovým heslám, ak je nastavené heslo správcu. Predvolené nastavenie: Možnosť Allow Non-Admin Password Change (Povoliť zmeny hesla aj inou osobou ako správcu) je vybraná. |
| TPM 1.2 Security | Umožní určiť, či má byť modul Trusted Platform Module (TPM – Modul dôveryhodnej platformy) viditeľný pre operačný systém. Máte tieto možnosti: <ul style="list-style-type: none"> • TPM On (TPM zap.) (predvolené nastavenie) • PPI Bypass for Enable Commands (Vynechať PPI pre príkazy povolenia) • PPI Bypass for Disable Commands (Vynechať PPI pre príkazy zakázania) • Disabled (Zakázané) • Enabled (Povolené) |
| Computrace (R) | Umožňuje povoliť alebo zakázať voliteľný softvér Computrace. Máte tieto možnosti: <ul style="list-style-type: none"> • Deactivate (Deaktivovať) (predvolené nastavenie) • Disable (Zakázať) • Activate (Aktivovať) |
| Chassis Intrusion | Umožňuje povoliť alebo zakázať funkciu vniknutia do skrinky. Máte tieto možnosti: <ul style="list-style-type: none"> • Disabled (Zakázané) (predvolené nastavenie) • Enabled (Povolené) • On-Silent (Zapnuté, tichý režim) |
| CPU XD Support | Umožní povoliť režim Execute Disable procesora. |

| Možnosť | Popis |
|-----------------------------|---|
| | <ul style="list-style-type: none"> • Enable CPU XD Support (Povoliť podporu režimu XD procesora) (predvolené nastavenie) |
| OROM Keyboard Access | <p>Umožní určiť, či môžu používatelia otvoriť obrazovky konfigurácie Option ROM pomocou horúcich klávesov počas spúšťania. Máte tieto možnosti:</p> <ul style="list-style-type: none"> • Enable (Povoliť) (predvolené nastavenie) • One Time Enable (Povoliť raz) • Disable (Zakázať) |
| Admin Setup Lockout | <p>Umožní zabrániť používateľom vstúpiť do nastavení, pokiaľ je nastavené heslo správcu.</p> <ul style="list-style-type: none"> • Enable Admin Setup Lockout (Povoliť blokovanie heslom správcu) <p>Predvolené nastavenie: Voľba je zakázaná.</p> |


Tabuľka 7. Secure Boot (Bezpečné zavádzanie systému)

| Možnosť | Popis |
|------------------------------|---|
| Secure Boot Enable | <p>Umožňuje povoliť alebo zakázať funkciu bezpečného zavádzania. Máte tieto možnosti:</p> <ul style="list-style-type: none"> • Disabled (Zakázané) • Enabled (Povolené) (predvolené nastavenie) |
| Expert Key Management | <p>Umožňuje vám zapnúť alebo vypnúť vlastný režim správy kľúčov.</p> <ul style="list-style-type: none"> • Enable Custom Mode (Povoliť vlastný režim) – (Táto možnosť nie je v predvolenom nastavení povolená) <p>Ak je povolená, máte tieto možnosti:</p> <ul style="list-style-type: none"> • PK • KEK • db • dbx |

Tabuľka 8. Intel Software Guard Extensions

| Možnosť | Popis |
|----------------------------|---|
| Intel SGX Enable | <p>Umožní povoliť alebo zakázať rozšírenia na ochranu softvéru. Máte tieto možnosti:</p> <ul style="list-style-type: none"> • Disabled (Zakázané) (predvolené nastavenie) • Enabled (Povolené) |
| Enclave Memory Size | <p>Umožní povoliť alebo zakázať veľkosť pamäte vyhradenej pre enklávy rozšírenia na ochranu softvéru. Máte tieto možnosti:</p> <ul style="list-style-type: none"> • 32 MB • 64 MB • 128 MB |

Tabuľka 9. Performance (Výkon)

| Možnosť | Popis |
|---------------------------|--|
| Multi Core Support | <p>Toto pole určuje, či bude mať procesor jedno jadro alebo všetky jadrá. Výkon niektorých aplikácií sa so zvýšením počtu jadier zlepšuje. Táto možnosť je predvolene povolená. Pomocou nej môžete povoliť alebo zakázať podporu viacerých jadier procesora. Máte tieto možnosti:</p> <ul style="list-style-type: none"> • All (Všetky) (predvolené nastavenie) • 1 • 2 • 3 <p> POZNÁMKA:</p> <ul style="list-style-type: none"> • Zobrazené možnosti sa môžu líšiť podľa nainštalovaného procesora. • Možnosti závisia od počtu jadier podporovaných nainštalovaným procesorom (Všetky, 1, 2, N-1 pre n-jadrové procesory) |
| Intel SpeedStep | <p>Umožní povoliť alebo zakázať funkciu Intel SpeedStep. Predvolené nastavenie: Enable Intel SpeedStep (Povoliť funkciu Intel SpeedStep)</p> |
| C-States Control | <p>Umožňuje povoliť alebo zakázať ďalšie stavy spánku procesora. C states (Stavy C) (Táto možnosť je v predvolenom nastavení povolená)</p> |
| Limit CPUID Value | <p>Toto pole obmedzuje maximálnu hodnotu, ktorú bude podporovať štandardná funkcia CPUID.</p> <ul style="list-style-type: none"> • Enable CPUID Limit (Povoliť limit CPUID) <p>Predvolené nastavenie: Voľba je zakázaná.</p> |

Tabuľka 10. Power Management (Správa napájania)

| Možnosť | Popis |
|---------------------------|--|
| AC Recovery | <p>Určuje, ako má počítač reagovať na obnovenie napájania po výpadku. Môžete nastaviť nasledujúce možnosti pre obnovenie napájania:</p> <ul style="list-style-type: none"> • Power Off (Vypnúť) (predvolené nastavenie) • Power On (Zapnúť) • Last Power State (Posledný stav napájania) |
| Auto On Time | <p>Môžete nastaviť čas, kedy sa má počítač automaticky zapnúť. Máte tieto možnosti:</p> <ul style="list-style-type: none"> • Disabled (Zakázané) (predvolené nastavenie) • Every Day (Každý deň) • Weekdays (Pracovné dni) • Select Days (Vybrať dni) |
| Deep Sleep Control | <p>Umožňuje definovať ovládacie prvky, keď je povolený režim hlbokého spánku.</p> <ul style="list-style-type: none"> • Disabled (Zakázané) (predvolené nastavenie) • Enabled in S5 only (Povolené len v S5) |

| Možnosť | Popis |
|-----------------------------|--|
| | <ul style="list-style-type: none"> Enabled in S4 and S5 (Povolené v S4 a S5) |
| Fan Control Override | <p>Umožňuje ovládať rýchlosť ventilátora systému. Máte tieto možnosti:</p> <ul style="list-style-type: none"> Fan Control Override <p>Predvolené nastavenie: Voľba je zakázaná.</p> |
| USB Wake Support | <p>Môžete povoliť, aby zariadenia USB mohli prebudiť systém z pohotovostného režimu.</p> <ul style="list-style-type: none"> Enable USB Wake Support <p>Predvolené nastavenie: Voľba je zakázaná.</p> |
| Wake on LAN/WLAN | <p>Táto možnosť umožní spustenie počítača z vypnutého stavu pomocou špeciálneho signálu cez sieť LAN. Prebúdzanie počítača z pohotovostného režimu nie je týmto nastavením ovplyvnené a je potrebné ho povoliť v operačnom systéme. Táto funkcia je aktívna, len ak je počítač napájaný z napájacieho adaptéra.</p> <ul style="list-style-type: none"> Disabled (Zakázané) (predvolené nastavenie) LAN Only (Len LAN) WLAN Only (Len WLAN) LAN or WLAN (LAN alebo WLAN) LAN with PXE Boot (LAN so spustením PXE) |
| Block Sleep | <p>Umožní zablokovať prechod do stavu spánku (stav S3) v prostredí operačného systému.</p> <p>Block Sleep (S3 state) (Blokovanie spánku (stav S3))</p> <p>Táto možnosť je v predvolenom nastavení zakázaná.</p> |
| Intel Ready Mode | <p>Táto možnosť umožňuje povoliť technológiu Intel Ready Mode.</p> <p>Enable Intel Ready Mode (Povoliť technológiu Intel Ready Mode – táto možnosť je v predvolenom nastavení zakázaná)</p> |

Tabuľka 11. POST behavior (Správanie pri teste POST)

| Možnosť | Popis |
|------------------------|---|
| Numlock LED | Umožňuje určiť, či je funkcia NumLock povolená pri zavedení systému. Táto možnosť je predvolene povolená. |
| MEBx Hotkey | Umožňuje určiť, či sa má funkcia MEBx Hotkey povoliť pri zavedení systému. Táto možnosť je predvolene povolená. |
| Keyboard Errors | Určuje, či sa majú hlásiť chyby súvisiace s klávesnicou pri spúšťaní systému. Táto možnosť je v predvolenom nastavení povolená. |

Tabuľka 12. Virtualization Support (Podpora technológie Virtualization)

| Možnosť | Popis |
|-----------------------|---|
| Virtualization | Táto možnosť určuje, či môže aplikácia Virtual Machine Monitor (VMM) používať prídavné funkcie hardvéru, ktoré ponúkajú technológie Intel Virtualization. |

| Možnosť | Popis |
|--------------------------|---|
| | <ul style="list-style-type: none"> • Enable Intel Virtualization Technology (Povoliť technológiu Intel Virtualization) – Táto možnosť je v predvolenom nastavení povolená. |
| VT for Direct I/O | <p>Povoľuje alebo zakazuje aplikácii Virtual Machine Monitor (VMM) využívať dodatočné hardvérové možnosti ktoré technológia Intel Virtualization poskytuje pre priamy vstup/výstup.</p> <ul style="list-style-type: none"> • Enable VT for Direct I/O (Povoliť VT pre priamy vstup/výstup) – Táto možnosť je predvolene povolená. |
| Trusted Execution | <p>Umožní určiť, či môže monitor virtuálneho prístroja (MVMM) používať prídavné funkcie hardvéru, ktoré ponúka technológia Intel Trusted Execution Program.</p> <ul style="list-style-type: none"> • Trusted Execution – Táto možnosť je v predvolenom nastavení zakázaná. |

Tabuľka 13. Maintenance (Údržba)

| Možnosť | Popis |
|-----------------------|--|
| Service Tag | Zobrazí servisný štítok počítača. |
| Asset Tag | Umožňuje vytvoriť inventárny štítok systému, ak ešte nebol nastavený. Táto možnosť nie je v predvolenom nastavení nastavená. |
| SERR Messages | Umožňuje riadiť mechanizmus hlásení SERR. Táto možnosť nie je štandardne nastavená. Niektoré grafické karty vyžadujú, aby bol mechanizmus hlásení SERR zakázaný. |
| BIOS Downgrade | Umožňuje riadiť prepis firmvéru systému jeho predchádzajúcou verziou. Táto možnosť je v predvolenom nastavení povolená. |
| Data Wipe | Umožňuje bezpečne mazať údaje zo všetkých interných zariadení. Táto možnosť je predvolene zakázaná. |
| BIOS Recovery | Umožňuje obnovenie systému z niektorých chybných stavov systému BIOS pomocou súboru obnovenia. Táto možnosť je v predvolenom nastavení povolená. |

Tabuľka 14. Cloud desktop

| Možnosť | Popis |
|------------------------------|--|
| Server Lookup Method | <p>Umožňuje určiť ako má softvér Cloud Desktop vyhľadávať adresy serverov. Máte tieto možnosti:</p> <ul style="list-style-type: none"> • Static IP • DNS (predvolené) |
| Server Name | Umožňuje určiť Názov servera. |
| Server IP Address | Určuje primárnu statickú adresu IP servera Cloud Desktop Server, s ktorým komunikuje klientsky softvér. Predvolené nastavenie je 255.255.255.255 |
| Server Port | Umožňuje určiť primárny port IP Cloud Desktop, s ktorým komunikuje klientsky softvér. Predvolené nastavenie je 06910. |
| Client Address Method | <p>Umožňuje určiť spôsob, akým klient získava adresu IP. Máte tieto možnosti:</p> <ul style="list-style-type: none"> • Static IP |

| Možnosť | Popis |
|--------------------|---|
| | <ul style="list-style-type: none"> DHCP (predvolené) |
| Client IP Address | Určuje statickú adresu IP klienta. Predvolené nastavenie je 255.255.255.255 |
| Client Subnet Mask | Určuje masku podsiete klienta. Predvolené nastavenie je 255.255.255.255 |
| Client Gateway | Určuje bránu klienta. Predvolené nastavenie je 255.255.255.255 |
| DNS IP Address | Určuje adresu IP servera DNS klienta. Predvolené nastavenie je 255.255.255.255 |
| Domain Name | Určuje názov domény klienta. |
| Advanced | Umožňuje povoliť režim Verbose Mode (Podrobný režim) pre špeciálne ladenie. V predvolenom nastavení táto možnosť je zakázaná. |

Tabuľka 15. System Logs (Systémové záznamy)

| Možnosť | Popis |
|-------------|---|
| BIOS events | Zobrazí záznam udalostí systému a umožňuje vymazať denník. <ul style="list-style-type: none"> Clear Log (Vymazať záznam) |


Tabuľka 16. Engineering configurations (Technické konfigurácie)


| Možnosť | Popis |
|---------|--|
| ASPM | Umožňuje nastaviť úroveň spravovania napájania v aktívnom stave: <ul style="list-style-type: none"> Auto (predvolené nastavenie) Disabled (Zakázané) L1 Only (Len L1) |

Aktualizácia systému BIOS

Odporúča sa aktualizovať BIOS (System Setup) v prípade výmeny systémovej dosky alebo ak je k dispozícii aktualizácia. Pre laptopy sa uistite, že batéria počítača je úplne nabitá a pripojená k elektrickej zásuvke

1. Reštartujte počítač.
2. Chodte na stránku **Dell.com/support**.
3. Zadajte **Service Tag (Servisný štítok)** alebo **Express Service Code (Kód expresného servisu)** a kliknite na tlačidlo **Submit (Odoslať)**.


 **POZNÁMKA:** Ak chcete nájsť svoj servisný štítok, kliknite na možnosť **Where is my Service Tag? (Kde nájdem svoj servisný štítok?)**

 **POZNÁMKA:** Ak nemôžete nájsť svoj servisný štítok, kliknite na možnosť **Detect My Product (Zistiť môj produkt)**. Postupujte podľa pokynov na obrazovke.

4. Ak nemôžete nájsť svoj servisný štítok, kliknite na kategóriu produktu svojho počítača.
5. Vyberte zo zoznamu **Product Type (Typ produktu)**.
6. Vyberte model svojho počítača a objaví sa stránka **Product Support (Podpora produktu)** vášho počítača.
7. Kliknite na položku **Get drivers (Získať ovládače)** a kliknite na možnosť **View All Drivers (Zobraziť všetky ovládače)**.

Otvorí sa stránka Drivers and Downloads (Ovládače a stiahnuteľné súbory).

8. Na obrazovke Ovládače a prevzatia v rozbaľovacom zozname **Operating System (Operačný systém)** vyberte možnosť **BIOS**.
9. Nájdite najnovší súbor BIOS a kliknite na tlačidlo **Download File (Prevziať súbor)**.
Môžete analyzovať aj to, ktoré ovládače vyžadujú aktualizáciu. Ak to chcete urobiť pre svoj produkt, kliknite na možnosť **Analyze System for Updates (Analyzovať systém pre aktualizácie)** a postupujte podľa pokynov na obrazovke.
10. V okne **Please select your download method below (Vyberte spôsob preberania nižšie)** vyberte želaný spôsob preberania a kliknite na tlačidlo **Download File (Prevziať súbor)**.
Zobrazí sa okno **File Download (Prevziať súbor)**.
11. Kliknutím na možnosť **Save (Uložiť)** uložte súbor do svojho počítača.
12. Kliknutím na možnosť **Run (Spustiť)** nainštalujte aktualizované nastavenia do svojho počítača.
Postupujte podľa pokynov na obrazovke.

 **POZNÁMKA:** Odporúča sa neaktualizovať BIOS na viac, než o 3 revízie. Napríklad: ak chcete aktualizovať BIOS z verzie 1.0 na 7.0, najprv nainštalujte verziu 4.0 a až potom inštalujte verziu 7.0.

Nastavenia prepójky

Ak chcete zmeniť nastavenie prepójky, stiahnite konektor z príslušných kolíkov a pozorne ho nasadte na kolíky uvedené na systémovej doske.

Tabuľka 17. Nastavenia prepójky


| Prepojka | Nastavenie | Popis |
|--------------|------------|--|
| PSWD | Predvolené | Prepojené: Predvolené nastavenie |
| | | Otvorené: Vymazať heslo |
| RTCRST | Predvolené | Otvorené: Predvolené nastavenie |
| | | Otvorené: Vynulovanie hodín reálneho času. Môže sa použiť na odstraňovanie problémov |
| SERVICE_MODE | Predvolené | Otvorené: Predvolené nastavenie |
| | | Prepojené: ME zakázané |


Systémové heslo a heslo pre nastavenie

Môžete vytvoriť systémové heslo a heslo pre nastavenie pre zabezpečenie vášho počítača.

| Typ hesla | Popis |
|----------------------|--|
| Systémové heslo | Heslo, ktoré musíte zadať pre prihlásenie sa do systému. |
| Heslo pre nastavenie | Heslo, ktoré musíte zadať pre vstup a zmeny nastavení systému BIOS vášho počítača. |


 **VAROVANIE:** Funkcie hesla poskytujú základnú úroveň zabezpečenia údajov vo vašom počítači.

 **VAROVANIE:** Ak váš počítač nie je uzamknutý a nie je pod dohľadom, ktokoľvek môže získať prístup k údajom uloženým v ňom.

 **POZNÁMKA:** Funkcie systémové heslo a heslo pre nastavenie sú vypnuté v čase dodávky vášho počítača.

Nastavenie systémového hesla a hesla pre nastavenie

Môžete určiť nové **System Password (Systémové heslo)** a/alebo **Setup Password (Heslo pre nastavenie)** alebo zmeniť existujúce **System Password (Systémové heslo)** a/alebo **Setup Password (Heslo pre nastavenie)** iba ak má nastavenie **Password Status (Stav hesla)** hodnotu **Unlocked (Odomknuté)**. Ak je stav hesla **Locked (Zamknuté)**, nemôžete zmeniť systémové heslo.

 **POZNÁMKA:** Ak je prepojka hesla vyradená, existujúce systémové heslo a heslo pre nastavenie sa vymažú a pri prihlasovaní sa k počítaču nemusíte zadať systémové heslo.

Ak chcete spustiť nástroj na nastavenie systému, stlačte kláves <F2> ihneď po zapnutí alebo reštartovaní systému.

1. Na obrazovke **System BIOS (Systém BIOS)** alebo **System Setup (Nastavenie systému)** vyberte **System Security (Zabezpečenie systému)** a stlačte kláves Enter.

Zobrazí sa okno **System Security (Zabezpečenie systému)**.

2. Na obrazovke **System Security (Zabezpečenie systému)** skontrolujte, či je **Password Status (Stav hesla)** nastavené na **Unlocked (Odomknuté)**.

3. Zvoľte **System Password (Systémové heslo)**, zadajte systémové heslo a stlačte kláves Enter alebo Tab.

Pri priradovaní systémového hesla dodržujte nasledujúce pravidlá:

- Heslo môže obsahovať maximálne 32 znakov.
- Heslo môže obsahovať čísla 0 – 9.
- Platné sú len malé písmená, veľké písmená nie sú povolené.
- Iba nasledujúce špeciálne znaky sú povolené: medzera, ("), (+), (.), (-), (.), (/), (;), (|), (\), (|), (`).

Na požiadanie zadajte systémové heslo znova.

4. Zadajte systémové heslo tak, ako ste to zadali predtým, a kliknite na tlačidlo **OK**.
5. Zvoľte **Setup Password (Heslo pre nastavenie)**, zadajte svoje systémové heslo a stlačte tlačidlo Enter alebo Tab.

Zobrazí sa okno s výzvou, aby ste zadali heslo pre nastavenie znova.

6. Zadajte heslo pre nastavenie tak, ako ste to zadali predtým, a kliknite na tlačidlo **OK**.
7. Stlačte Esc, správa vás upozorní, aby ste uložili zmeny.
8. Stlačením klávesu Y uložte zmeny.

Počítač sa reštartuje.


Vymazanie alebo zmena existujúceho systémového hesla a/alebo hesla pre nastavenie

Uistite sa, že **Password Status (Stav hesla)** je **Unlocked (Odomknuté)** (v nástroji **System Setup**) skôr, než sa pokúsite vymazať alebo zmeniť existujúce systémové heslo a/alebo heslo pre nastavenie. Nemôžete vymazať alebo zmeniť existujúce systémové heslo alebo heslo pre nastavenie, ak je **Password Status (Stav hesla)** **Locked (Zamknuté)**.

Ak chcete spustiť nástroj **System Setup**, stlačte kláves F2 ihneď po zapnutí alebo reštartovaní systému.


1. Na obrazovke **System BIOS (Systém BIOS)** alebo **System Setup (Nastavenie systému)** vyberte **System Security (Zabezpečenie systému)** a stlačte kláves Enter.



Zobrazí sa obrazovka **System Security (Zabezpečenie systému)**.

2. Na obrazovke **System Security (Zabezpečenie systému)** skontrolujte, či je **Password Status (Stav hesla)** nastavené na **Unlocked (Odomknuté)**.
3. Zvoľte **System Password (Systémové heslo)**, zmeňte alebo vymažte systémové heslo a stlačte kláves Enter alebo Tab.
4. Zvoľte **Setup Password (Heslo pre nastavenie)**, zmeňte alebo vymažte heslo pre nastavenie a stlačte kláves Enter alebo Tab.
 -  **POZNÁMKA:** Ak zmeníte systémové heslo a/alebo heslo pre nastavenie, na výzvu zadajte nové heslo znova. Ak mažete systémové heslo a/alebo heslo pre nastavenie, na výzvu potvrdíte mazanie.
5. Stlačte Esc, správa vás upozorní, aby ste uložili zmeny.
6. Stlačením tlačidla Y uložte zmeny a ukončíte program System Setup.
Počítač sa reštartuje.

Zakázanie systémového hesla

Zabezpečovacie funkcie softvéru systému obsahujú systémové heslo a heslo pre nastavenie. Prepojka hesla zruší všetky aktuálne používané heslá.

 **POZNÁMKA:** Zrušenie zabudnutého hesla môžete použiť aj nasledujúce kroky.

1. Riadte sa postupmi uvedenými v časti *Pred prácou na počítači*.
2. Demontujte kryt.
3. Nájdite prepojku PSWD na systémovej doske.
4. Odstráňte prepojku PSWD zo systémovej dosky.
 -  **POZNÁMKA:** Existujúce heslá sa nezrušia (nevymažú), kým sa počítač nereštartuje bez prepojky.
5. Nainštalujte kryt.
 -  **POZNÁMKA:** Ak pridelite nové systémové heslo a/alebo heslo pre nastavenie s osadenou prepojkou PSWD, systém pri najbližšom načítavaní systému zruší nové heslá.
6. Pripojte svoj počítač k elektrickej zásuvke a zapnite počítač.
7. Vypnite počítač a odpojte napájací kábel od elektrickej zásuvky.
8. Demontujte kryt.
9. Osadte prepojku PSWD na systémovej doske.
10. Nainštalujte kryt.
11. Postupujte podľa pokynov uvedených v časti *Po ukončení práce na počítači*.
12. Zapnite počítač.
13. Otvorte nastavenia systému a priradte nové systémové heslo alebo heslo pre nastavenie. Pozri *Nastavenie systémového hesla*.

Diagnostika

Ak zaznamenáte problém s vaším počítačom, pred tým, ako kontaktujete DELL kvôli technickej podpore, spustíte diagnostiku ePSA. Cieľom spustenia diagnostiky je otestovať hardvér vášho počítača bez potreby ďalšieho vybavenia a rizika straty údajov. Ak sa vám nepodarí odstrániť problém, personál servisu a podpory môže využiť výsledky diagnostiky, aby vám pomohol pri riešení problému.

Diagnostika Vylepšené vyhodnotenie systému pred zavedením (Enhanced Pre-Boot System Assessment – ePSA)

Diagnostika ePSA (známa aj ako diagnostika systému) vykoná kompletnú kontrolu vášho hardvéru. Test ePSA je súčasťou systému BIOS spúšťa ho BIOS interne. Vstavaný diagnostický nástroj systému poskytuje balíček možnosti pre jednotlivé zariadenia alebo skupiny zariadení, ktorý vám umožní:

- Spustiť testy automaticky alebo v interaktívnom režime
- Opakovať testy
- Zobrazí alebo uloží výsledky testov
- Spustením podrobných testov zaviesť dodatočné testy kvôli získaniu ďalších informácií o zariadeniach, ktoré majú poruchu
- Zobrazí hlásenia o stave, ktoré vás informujú, ak testy prebehli úspešne
- Zobrazí chybové hlásenia, ktoré vás informujú, ak sa počas testov objavili nejaké problémy



VAROVANIE: Diagnostiku systému používajte len na testovanie vášho počítača. Použitie programu v iných počítačoch môže spôsobiť neplatné výsledky alebo chybové hlásenia.



POZNÁMKA: Niektoré testy niektorých zariadení vyžadujú interakciu používateľa. Vždy buďte pri termináli počítača počas behu diagnostických testov.

1. Zapnite počítač.
2. Keď sa počas zavádzania systému objaví logo Dell, stlačte kláves F12.
3. Na obrazovke ponuky zavádzania vyberte možnosť **Diagnostics (Diagnostika)**.
Zobrazí sa okno **Enhanced Pre-boot System Assessment (Vylepšené vyhodnotenie systému pred zavedením)**, ktoré zobrazí všetky zariadenia zistené v počítači. Diagnostický nástroj spustí testy pre všetky zistené zariadenia.
4. Ak chcete spustiť diagnostický test pre konkrétne zariadenie, stlačte kláves Esc a kliknutím na tlačidlo **Yes (Áno)** zastavte diagnostický test.
5. Vyberte zariadenie na ľavej table a kliknite na položku **Run Tests (Spustiť testy)**.
6. V prípade problémov sa zobrazia chybové kódy.
Poznačte si chybový kód a obráťte sa na Dell.

Riešenie problémov s počítačom

Problémy so svojim počítačom môžete odstrániť pomocou indikátorov ako diagnostické svetlá, zvukové kódy a chybové hlásenia počas prevádzky počítača.

Diagnostika pomocou kontrolky napájania

Kontrolka LED na spínači napájania je umiestnená na prednej strane skrinky a obsahuje aj dvojfarebnú diagnostickú kontrolku. Diagnostická kontrolka je aktívna a viditeľná iba počas testu POST. Keď sa začne načítavať operačný systém, bude neviditeľná.

Schéma blikania oranžovej kontrolky – Vzor sú 2 alebo 3 zablikania nasledované krátkou pauzou, potom nasleduje x zablikaní až do 7. Opakovaný vzor obsahuje dlhú pauzu v strede. Napríklad 2,3 = 2 oranžové zablikania, krátka pauza, 3 oranžové zablikania nasledované dlhou pauzou, a celé znova.

Tabuľka 18. Diagnostika pomocou kontrolky napájania

| Stav oranžovej kontrolky | Stav bielej kontrolky | Popis |
|--------------------------|-----------------------|----------------------------------|
| nesvieti | nesvieti | system je vypnutý |
| nesvieti | bliká | system je v režime spánku |
| bliká | nesvieti | porucha napájacej jednotky (PSU) |
| pripravené | nesvieti | PSU funguje ale neposkytuje kód |
| nesvieti | pripravené | system je zapnutý |

Stav oranžovej kontrolky

| Stav oranžovej kontrolky | Popis |
|--------------------------|---|
| 2,1 | chyba systémovej dosky |
| 2,2 | porucha systémovej dosky, PSU alebo kabeláže PSU |
| 2,3 | porucha systémovej dosky, pamäte alebo CPU |
| 2, 4 | porucha gombíkovej batérie |
| 2,5 | porušený systém BIOS |
| 2,6 | porucha konfigurácie CPU alebo CPU |
| 2,7 | pamäťové moduly boli zistené, ale došlo k zlyhaniu pamäte |
| 3,1 | možná porucha periférnej karty alebo systémovej dosky |
| 3,2 | možná porucha USB |
| 3,3 | neboli zistené žiadne pamäťové moduly |
| 3,4 | možná chyba systémovej dosky |
| 3,5 | pamäťové moduly boli zistené, ale vyskytla sa chyba konfigurácie pamäte alebo kompatibility |
| 3,6 | možné zlyhanie zdroja systémovej dosky a/alebo hardvéru |

Stav oranžovej kontrolky

Popis

3,7

iná porucha so správami na obrazovke

Zvukový kód

System môže vydávať sériu pípnutí počas spúšťania, ak monitor nezobrazuje chyby alebo problémy. Tieto série signálov, nazývané zvukové kódy, identifikujú rôzne problémy. Odstup medzi pípnutiami je 300 ms. Prestávka medzi sériami pípnutí je 3 s, jedno pípnutie trvá 300 ms. Po každom pípnutí a každej sérii pípnutí BIOS zisťuje, či stlačil používateľ tlačidlo napájania. Ak áno, BIOS opustí slučku a vykoná bežný postup vypínania systému.

Kód

1-3-2

Príčina

Chyba pamäte

Chybové hlásenia

Chybové hlásenie

Popis

Address mark not found (Značka adresy sa nenašla)

System BIOS našiel chybný sektor na disku alebo nenašiel niektorý konkrétny sektor disku.

Alert! Previous attempts at booting this system have failed at checkpoint [nnnn]. For help in resolving this problem, please note this checkpoint and contact Dell Technical Support. (Výstraha! Predchádzajúce pokusy pri zavádzaní tohto systému zlyhali na kontrolnom bode [nnnn]. Na pomoc pri riešení tohto problému si poznamenajte tento kontrolný bod a kontaktujte

Počítač zlyhal pri dokončení zavádzacieho programu trikrát za sebou kvôli tej istej chybe. Kontaktujte spoločnosť Dell a kód kontrolného bodu (nnnn) oznámte technikovi

| Chybové hlásenie | Popis |
|---|---|
| technickú podporu Dell.) | |
| Alert! Security override Jumper is installed. (Výstraha! Je nainštalovaná prepojka na vyradenie zabezpečenia.) | Je nasadená prepojka MFG_MODE a funkcie AMT Management sú vyradené, kým sa neodstráni. |
| Attachment failed to respond (Pripojená jednotka neodpovedá) | Radič pružného alebo pevného disku nemôže posielat údaje príslušnej jednotke. |
| Bad command or file name (Chybný príkaz alebo názov súboru) | Skontrolujte, či ste príkaz zadali správne, na správne miesta dali medzery a použili správnu cestu. |
| Bad error-correction code (ECC) on disk read (Chybný opravný kód chyby (ECC) pri čítaní) | Radič pružného alebo pevného disku zistil neopraviteľnú chybu počas čítania. |
| Controller has failed (Radič zlyhal) | Pevný disk alebo príslušný radič je chybný. |
| Data error (Chyba údajov) | Radič pružného alebo pevného disku nemôže čítať údaje. V operačnom systéme Windows spustíte nástroj chkdsk a skontrolujte štruktúru súborov na pružnom alebo pevnom disku. V inom operačnom systéme spustíte tomu zodpovedajúci vhodný nástroj. |
| Decreasing available memory (Ubúdanie dostupnej pamäte) | Jeden alebo niekoľko pamäťových modulov môže byť chybných alebo nesprávne nasadených. Opätovne nainštalujte pamäťové moduly. V prípade potreby ich vymeňte. |
| Diskette drive 0 seek failure (Zlyhanie vyhľadávania disketovej jednotky 0) | Môže byť uvoľnený kábel alebo informácia o konfigurácii počítača nezodpovedá konfigurácii hardvéru. |
| Diskette read failure (Zlyhanie čítania diskety) | Pružný disk môže byť chybný alebo kábel môže byť uvoľnený. Ak sa rozsvieti kontrolka prístupu na jednotku, skúste iný disk. |

| Chybové hlásenie | Popis |
|--|---|
| Diskette subsystem reset failed (Zlyhal reset podsystému diskety) | Radič disketovej jednotky môže byť chybný. |
| Chyba brány A20 | Jeden alebo niekoľko pamäťových modulov môže byť chybných alebo nesprávne nasadených. Opätovne nainštalujte pamäťové moduly. V prípade potreby ich vymeňte. |
| General failure (Všeobecná chyba) | Operačný systém nie je schopný daný príkaz vykonať. Za hlásením obvykle nasleduje špecifická informácia – napríklad Printer out of paper (V tlačiarni nie je papier) . Vykonajte vhodné opatrenia na odstránenie problému. |
| Hard-disk drive configuration error (Chyba konfigurácie jednotky pevného disku) | Nepodarilo sa inicializovať pevný disk. |
| Hard-disk drive controller failure (Zlyhanie radiča pevného disku) | Nepodarilo sa inicializovať pevný disk. |
| Hard-disk drive failure (Zlyhanie pevného disku) | Nepodarilo sa inicializovať pevný disk. |
| Hard-disk drive read failure (Zlyhanie pri čítaní z pevného disku) | Nepodarilo sa inicializovať pevný disk. |
| Invalid configuration information-please run SETUP program (Neplatná konfigurácia – prosím, spustite program Nastavenie systému) | Informácia o konfigurácii počítača nezodpovedá konfigurácii hardvéru. |
| Invalid Memory configuration, please populate DIMM1 (Neplatná konfigurácia) | Zásuvka DIMM1 nerozpoznáva modul pamäte. Osadte modul znova alebo ho nainštalujte. |

| Chybové hlásenie | Popis |
|---|---|
| pamäte, prosím osadte DIMM1) | |
| Keyboard failure (Zlyhanie klávesnice) | Môže byť uvoľnený kábel alebo konektor, alebo klávesnica alebo klávesnica/myš môže mať poruchu. |
| Memory address line failure at address, read value expecting value (Chyba adresnej zbernice pamäte, prečítaná hodnota očakávaná hodnota) | Niektorý pamäťový modul môže byť chybný alebo nesprávne nasadený. Opätovne nainštalujte pamäťové moduly. V prípade potreby ich vymeňte. |
| Memory allocation error (Chyba pri vyhradení pamäte) | Program, ktorý sa pokúšate spustiť, kolидуje s operačným systémom, iným programom alebo nástrojom. |
| Memory data line failure at address, read value expecting value (Zlyhanie dátovej zbernice pamäte na adrese, prečítaná hodnota očakávaná hodnota) | Niektorý pamäťový modul môže byť chybný alebo nesprávne nasadený. Opätovne nainštalujte pamäťové moduly. V prípade potreby ich vymeňte. |
| Memory double word logic failure at address, read value expecting value (Zlyhanie logiky dvojitého pamäťového slova na adrese, prečítaná hodnota očakávaná hodnota) | Niektorý pamäťový modul môže byť chybný alebo nesprávne nasadený. Opätovne nainštalujte pamäťové moduly. V prípade potreby ich vymeňte. |
| Memory odd/even logic failure at address, read value expecting value (Zlyhanie nepárnej/párnej logiky pamäte na adrese, | Niektorý pamäťový modul môže byť chybný alebo nesprávne nasadený. Opätovne nainštalujte pamäťové moduly. V prípade potreby ich vymeňte |

| Chybové hlásenie | Popis |
|---|---|
| prečítaná hodnota očakávaná hodnota) | |
| Memory write/read failure at address, read value expecting value (Zlyhanie zápisu do/čítania z pamäte na adrese, prečítaná hodnota očakávaná hodnota) | Niektorý pamäťový modul môže byť chybný alebo nesprávne nasadený. Opätovne nainštalujte pamäťové moduly. V prípade potreby ich vymeňte. |
| Memory size in CMOS invalid (Veľkosť pamäte v CMOS neplatná) | Veľkosť pamäte zaznamenaná v informáciách o konfigurácii počítača nezodpovedá pamäti inštalovanej v počítači. |
| Memory tests terminated by keystroke (Test pamäte bol prerušený stlačením klávesu) | Stlačenie klávesu prerušilo test pamäte. |
| No boot device available (Nie je dostupné žiadne zavádzacie zariadenie) | Počítač nedokáže nájsť pružný disk alebo pevný disk. |
| No boot sector on hard drive (Na pevnom disku nie je žiaden zavádzací sektor) | Informácia o konfigurácii počítača v nástroji Nastavenia systému môže byť nesprávna. |
| No timer tick interrupt (Žiadne prerušenie hodinového signálu časovača) | Čip na systémovej doske môže mať poruchu. |
| Non-system disk or disk error (Nesystémový disk alebo chyba disku) | Pružný disk v jednotke A neobsahuje nainštalovaný operačný systém, ktorý by sa dal zaviesť. Vymeňte disketu za zavádzaciu disketu operačného systému alebo vyberte disketu z mechaniky A a reštartujte počítač. |

| Chybové hlásenie | Popis |
|--|--|
| Not a boot diskette (Disketa, ktorá nie je zavádzacia) | Operačný systém sa pokúša zaviesť z pružného disku, ktorý neobsahuje nainštalovaný operačný systém. Vložte zavádzaciu disketu. |
| Plug and play configuration error (Chyba konfigurácie plug and play) | Počítač narazil na problém pri pokuse o konfiguráciu jednej alebo viacerých kariet. |
| Read fault (Chyba čítania) | Operačný systém nemôže čítať z pružného alebo pevného disku, počítač nenašiel niektorý konkrétny sektor disku alebo je želaný sektor chybný. |
| Requested sector not found (Želaný sektor sa nenašiel) | Operačný systém nemôže čítať z pružného alebo pevného disku, počítač nenašiel niektorý konkrétny sektor disku alebo je želaný sektor chybný. |
| Reset failed (Neúspešný reset) | Zlyhala operácia resetovania disku. |
| Sector not found (Sektor sa nenašiel) | Operačný systém nedokáže na pružnom alebo pevnom disku nájsť niektorý sektor. |
| Seek error (Chyba vyhľadávania) | Operačný systém nedokáže nájsť určitú stopu na pružnom alebo pevnom disku. |
| Chyba vypnutia | Čip na systémovej doske môže mať poruchu. |
| Time-of-day clock stopped (Hodiny reálneho času sa zastavili) | Batéria môže byť vybitá. |
| Time-of-day not set-please run the System Setup program (Reálny čas nie je nastavený – prosím, spustite program Nastavenie systému) | Čas a dátum uložené v programe Nastavenie systému nezodpovedajú hodinám počítača. |
| Timer chip counter 2 failed (Zlyhalo počítadlo s časovacím obvodom 2) | Čip na systémovej doske môže mať poruchu. |
| Neočakávané prerušenie v chránenom režime | Radič klávesnice môže byť chybný alebo je uvoľnený niektorý pamäťový modul. |

Chybové hlásenie

Popis

WARNING: Dell's disk monitoring system has detected that drive [0/1] on the [primary/secondary] EIDE controller is operating outside of normal specifications. It is advisable to immediately back up your data and replace your hard drive by calling your support desk or Dell.

(VÝSTRAHA: Monitorovací systém Dell diskov zistil, že jednotka [0/1] na [primárnom/sekundárnom] EIDE radiči nefunguje podľa normálnych špecifikácií. Odporúčame vám okamžite zálohovať dáta a vymeniť pevnú jednotku kontaktovaním technickej podpory alebo firmy Dell.)

Write fault (Chyba písania)


Write fault on selected drive (Chyba písania na vybratý disk)




Jednotka zistila možné chybové stavy počas prvotného spustenia. Po dokončení spúšťania počítača ihneď zálohujte svoje údaje a vymeňte pevný disk (o inštalačnom procese pre váš typ počítača pozri „Pridávanie a odoberanie súčastí“). Ak momentálne nemáte k dispozícii náhradný disk a tento disk nie je jediný zavádzací disk, otvorte nástroj Nastavenie systému a zmeňte nastavenie príslušného disku na **Žiadne**. Potom vyberte jednotku z počítača.

Operačný systém nedokáže písať na pružný alebo pevný disk.

Operačný systém nedokáže písať na pružný alebo pevný disk.

Technické údaje

 **POZNÁMKA:** Ponuka sa môže líšiť podľa oblasti. Ak chcete nájsť viac informácií o konfigurácii svojho počítača so systémom:

- Windows 10, kliknite na tlačidlo **Štart**  → **Nastavenia** → **System** → **Ó systéme**.
- Windows 8.1 a Windows 8, kliknite na položku **Štart**  → **Nastavenie počítača** → **Počítač a zariadenia** → **Informácie o počítači**.
- Windows 7, kliknite na položku **Štart** , kliknite pravým tlačidlom myši na ikonu **Tento počítač** a vyberte možnosť **Vlastnosti**.

Tabuľka 19. Procesor

| Vlastnosť | Technické údaje |
|--------------------------|---|
| Typ procesora | <ul style="list-style-type: none"> • Typový rad Intel Core i3 • Typový rad Intel Core i5 • Typový rad Intel Core i7 • Intel Xeon E3 |
| Vyrovňavacia pamäť spolu | Do 8 MB vyrovnávacej pamäte podľa typu procesora |

Tabuľka 20. Pamäť

| Vlastnosť | Technické údaje |
|-----------------|--------------------|
| Typ | DDR4, NECC a ECC |
| Rýchlosť | 2133 MHz |
| Konektory | Štyri zásuvky DIMM |
| Capacity | 4 GB, 8 GB a 16 GB |
| Minimálna pamäť | 4 GB |
| Maximálna pamäť | 64 GB |

Tabuľka 21. Video

| Vlastnosť | Technické údaje |
|-------------|--|
| Integrované | <ul style="list-style-type: none"> • Intel HD Graphics 530 (Core i3/i5/i7) • Intel HD Graphics P530 (niektoré modely Xeon) |
| Diskrétny | grafický adaptér PCI Express x16 |

Tabuľka 22. Audio

| Vlastnosť | Technické údaje |
|-------------|---|
| Integrované | Dvojkanálové audio s vysokou rozlišovacou schopnosťou |

Tabuľka 23. Sieť

| Vlastnosť | Technické údaje |
|-------------|--|
| Integrované | Intel I219LM Ethernet s možnosťou komunikácie 10/100/1000 Mb/s |

Tabuľka 24. Informácie o systéme

| Vlastnosť | Technické údaje |
|-----------------------|---|
| Systémová čipová sada | Čipová sada Intel C236 |
| Kanály DMA | Dva radiče 8237 DMA so siedmimi nezávisle programovateľnými kanálmi |
| Úrovně prerušenia | Integrované I/O s podporou APIC s 24 prerušeniami |
| Čip BIOS (NVRAM) | 16 MB |

Tabuľka 25. Rozširujúca zbernica

| Vlastnosť | Technické údaje |
|-------------------|---|
| Bustype | PCIe gen3 (x16), USB 2.0 a USB 3.0 |
| Rýchlosť zbernice | PCI Express: <ul style="list-style-type: none"> Rýchlosť zásuvky x4 pre jednotlivé smery – 4 GB/s Rýchlosť zásuvky x16 pre jednotlivé smery – 16 GB/s SATA: 1,5 Gb/s, 3,0 Gb/s a 6 Gb/s |

Tabuľka 26. Karty


| Vlastnosť | Technické údaje |
|-----------------|------------------------------|
| PCI | Max. jedna karta plnej výšky |
| PCI Express x4 | Max. jedna karta plnej výšky |
| PCI-Express x16 | Max. dve karty plnej výšky |

Tabuľka 27. Drives

| Vlastnosť | Technické údaje | | |
|---|--------------------------------------|--------------------------------------|------------------------|
| Prístupné externe (šachta pre 5,25" jednotku) | Dva | | |
| Prístupné interne | Moduly pre 3,5-palcové jednotky SATA | Moduly pre 2,5-palcové jednotky SATA | Zásuvka PCIe mechaniky |

| Vlastnosť | Technické údaje | | |
|-----------|-----------------|-------|-------|
| | Dva | Štyri | Jeden |

Tabuľka 28. Externé konektory

| Vlastnosť | Technické údaje |
|-------------------|--|
| Audio | |
| Predný panel | Jeden univerzálny zvukový konektor s mikrofónom a konektor náhlavnej súpravy |
| Zadný panel | Jeden konektor pre zvukový výstup |
| Sietový adaptér | Jeden konektor RJ-45 |
| Sériové rozhranie | Jeden 9-kolíkový konektor; kompatibilný s 16550 C |
| USB 2.0 | Predný panel: dva Zadný panel: dva |
| USB 3.0 | Predný panel: dva Zadný panel: štyri |
| Výstup HDMI | Jeden |
| Video | <ul style="list-style-type: none"> • 15-kolíkový VGA video konektor • dva 20-kolíkové konektory DisplayPort |
| |  POZNÁMKA: Dostupné videokonektory sa môžu líšiť v závislosti od zvolenej grafickej karty. |

Tabuľka 29. Interné konektory

| Vlastnosť | Technické údaje |
|---|------------------------------|
| PCI 2.3 dátová šírka (maximum) – 32 bitov | |
| Mini-Tower | Jeden 120-kolíkový konektor |
| PCI Express x4 dátová šírka (maximum) – štyri pripojenia PCI Express | |
| Mini-Tower | Jeden 64-kolíkový konektor |
| PCI Express x16 (kábelová ako x4) dátová šírka (maximum) – štyri pripojenia PCI Express | |
| Mini-Tower | Jeden 164-kolíkový konektor |
| PCI Express x16 dátová šírka (maximum) – 16 pripojení PCI Express | |
| Serial ATA | |
| Mini-Tower | Štyri 7-kolíkové konektory |
| Pamäť | Štyri 288-kolíkové konektory |
| Interné rozhranie USB | |
| Mini-Tower | Jeden 20-kolíkový konektor |

| Vlastnosť | Technické údaje |
|-----------------------------------|--|
| Ventilátor systému | Jeden 4-kolíkový konektor |
| Ovládacie prvky na prednom paneli | |
| Mini-Tower | Jeden 6-kolíkový a dva 20-kolíkové konektory |
| Mini-Tower – tepelný snímač | Jeden 2-kolíkový konektor |
| Procesor | Jeden 1150-kolíkový konektor |
| Ventilátor procesora | Jeden 4-kolíkový konektor |
| Prepojka servisného režimu | Jeden 2-kolíkový konektor |
| Prepojka vymazania hesla | Jeden 2-kolíkový konektor |
| RTC resetovacia prepojka | Jeden 2-kolíkový konektor |
| Vnútorňný reproduktor | Jeden 4-kolíkový konektor |
| Konektor detektora vniknutia | Jeden 3-kolíkový konektor |
| Konektor napájania: | Jeden 8-kolíkový, jeden 4-kolíkový, |

Tabuľka 30. Ovládacie prvky a kontrolky

| Vlastnosť | Technické údaje |
|--|--|
| Predná časť počítača | |
| Kontrolka tlačidla napájania | Biele svetlo – Neprerušované biele svetlo indikuje, že je počítač zapnutý; blikajúce biele svetlo indikuje, že počítač je v stave spánku. |
| Kontrolka aktivity disku | Biele svetlo – Blikajúce biele svetlo indikuje, že počítač číta dáta z pevného disku alebo naň zapisuje. |
| Zadná strana počítača | |
| Kontrolka integrity pripojenia k sieti na integrovanom sieťovom adaptéri | Zelená – medzi sieťou a počítačom existuje dobré pripojenie 10 Mb/s. Zelená – medzi sieťou a počítačom existuje dobré pripojenie 100 Mb/s. Oranžová – medzi sieťou a počítačom existuje dobré pripojenie 1000 Mb/s. Zhasnuté (nesvieti) – počítač nezistil žiadne fyzické spojenie so sieťou. |
| Kontrolka aktivity siete na integrovanom sieťovom adaptéri | Žlté svetlo – Blikajúce žlté svetlo označuje aktivitu siete. |
| Diagnostické svetlo napájania | Zelené svetlo – Napájací zdroj je zapnutý a funkčný. Napájací kábel musí byť pripojený k napájaciemu konektoru (na zadnej strane počítača) a elektrickej zásuvke. |

Tabuľka 31. Napájanie

| Napájanie | Príkon | Maximálny tepelný rozptyl | Napätie |
|-------------|-----------|---------------------------|---|
| Mini Tower: | 290 W | 989,00 BTU/h | 100 V~ až 240 V~, 50 Hz až 60 Hz, 5,4 A |
| | 365 W EPA | 1245 BTU/h | 100 V~ až 240 V~, 50 Hz až 60 Hz, 5,0 A |


 **POZNÁMKA:** Tepelný rozptyl sa vypočíta pomocou menovitého príkonu napájacieho zdroja.

Gombíková
batéria

3 V lítiová gombíková batéria CR2032

Tabuľka 32. Fyzické rozmery


| Fyzické vlastnosti | Výška | Šírka | Hĺbka | Hmotnosť |
|--------------------|--------------------|----------------------|-----------------------|---------------------|
| Mini-Tower | 360,00 mm (14,17") | 175,00 mm (6,88") | 435,00 mm (17,12") | 11,70 kg (25,70 lb) |

 **POZNÁMKA:** Hmotnosť počítača je určená podľa typickej konfigurácie, v rôznych konfiguráciách sa môže líšiť.

Tabuľka 33. Nároky na prostredie

| Vlastnosť | Technické údaje |
|--|---|
| Teplotný rozsah | |
| V prevádzke | 5°C až 35°C (41°F až 95°F) |
| Skladovanie | -40 °C až 65 °C (-40 °F až 149 °F) |
| Relatívna vlhkosť (maximálna) | |
| V prevádzke | 20 percent až 80 percent (nekondenzujúca) |
| Skladovanie | 5 percent až 95 percent (nekondenzujúca) |
| Maximálne vibrácie | |
| V prevádzke | 0,26 GRMS |
| Skladovanie | 2,20 GRMS |
| Maximálny náraz | |
| V prevádzke | 40 G |
| Skladovanie | 105 G |
| Nadmorská výška | |
| V prevádzke | -15,2 m až 3048 m (-50 stôp až 10 000 stôp) |
| Skladovanie | -15,20 m až 10 668 m (-50 až 35 000 stôp) |
| Hladina vzduchom prenášaných kontaminantov | G1 alebo nižšia, v súlade s definíciou v norme ANSI/ISA-S71.04-1985 |

Kontaktovanie spoločnosti Dell

 **POZNÁMKA:** Ak nemáte aktívne pripojenie na internet, kontaktné informácie nájdete vo faktúre, dodacom liste, účtenke alebo v produktovom katalógu spoločnosti Dell.

Spoločnosť Dell ponúka niekoľko možností podpory a servisu on-line a telefonicky. Dostupnosť sa však líši v závislosti od danej krajiny a produktu a niektoré služby nemusia byť vo vašej oblasti dostupné. Kontaktovanie spoločnosti Dell v súvislosti s predajom, technickou podporou alebo službami zákazníkom:

1. Chodte na stránku **Dell.com/support**.
2. Vyberte kategóriu podpory.
3. Overte vašu krajinu alebo región v rozbaľovacej ponuke **Choose a Country/Region (Vybrať krajinu/región)** v spodnej časti stránky.
4. V závislosti od konkrétnej potreby vyberte prepojenie na vhodnú službu alebo technickú podporu.